

บทที่ 2

ผลการดำเนินการตามมาตรการป้องกันและแก้ไขผลกระทบสิ่งแวดล้อมและ  
มาตรการตรวจสอบผลกระทบสิ่งแวดล้อม

---

บทที่ 2

ผลการดำเนินการตามมาตรการป้องกันและแก้ไขผลกระทบสิ่งแวดล้อมของโครงการในระยะดำเนินการ

ผลการดำเนินการตามมาตรการป้องกันและแก้ไขผลกระทบสิ่งแวดล้อมของโครงการ ดี คอนโด กะทู้ ในระยะดำเนินการ แสดงดังตารางที่ 2.1  
ตารางที่ 2.1 แบบรายงานผลการปฏิบัติตามมาตรการป้องกัน และแก้ไขผลกระทบสิ่งแวดล้อมของ โครงการ ดี คอนโด กะทู้

มาตรการป้องกันและแก้ไขผลกระทบสิ่งแวดล้อม	ผลการปฏิบัติตามมาตรการป้องกันและแก้ไข ผลกระทบสิ่งแวดล้อม ช่วงดำเนินการ	ปัญหา อุปสรรค ที่ไม่สามารถปฏิบัติ ตามมาตรการและแนวทางแก้ไข	อ้างอิง
1. ทรัพยากรกายภาพ 1.1 สภาพภูมิประเทศ ไม่ได้กำหนดมาตรการไว้	- ไม่ได้กำหนดมาตรการไว้	-	-
1.2 ทรัพยากรดินและการเกิดดินถล่ม ไม่ได้กำหนดมาตรการไว้	- ไม่ได้กำหนดมาตรการไว้	-	-

ผลการดำเนินการตามมาตรการป้องกันและแก้ไขผลกระทบสิ่งแวดล้อมของโครงการ ดี คอนโด กะซู้ ในระยะดำเนินการ แสดงดังตารางที่ 2.1

ตารางที่ 2.1 แบบบรรยายงานผลการปฏิบัติตามมาตรการป้องกัน และแก้ไขผลกระทบสิ่งแวดล้อมของ โครงการ ดี คอนโด กะซู้ (ต่อ)

มาตรการป้องกันและแก้ไขผลกระทบสิ่งแวดล้อม	ผลการปฏิบัติตามมาตรการป้องกันและแก้ไขผลกระทบสิ่งแวดล้อม ช่วงดำเนินการ	ปัญหา อุปสรรค ที่ไม่สามารถปฏิบัติตามมาตรการและแนวทางแก้ไข	อ้างอิง
<b>1. ทรัพยากรกายภาพ</b> <b>1.3 การเกิดแผ่นดินไหว</b> (1) จัดเส้นทางหนีภัยไว้อย่างเหมาะสมในบริเวณโครงการ เมื่อเกิดเหตุการณ์ภัยพิบัติขึ้นผู้อาศัยในพื้นที่โครงการก็สามารถอพยพไปยังจุดที่ปลอดภัยได้อย่างรวดเร็วไม่เกิดการติดขัด (2) เตรียมพร้อมประสานงานกับหน่วยงานที่รับผิดชอบ หากเกิดกรณีแผ่นดินไหว ได้แก่ หน่วยงานบรรเทาสาธารณภัย (3) จัดให้มีการซ้อมอพยพหนีภัยของผู้ที่พักอาศัยและพนักงานในโครงการด้วย หรือหากทางจังหวัดมีการซ้อมอพยพหนีภัย พนักงานของโครงการจะต้องเข้าร่วมการฝึกดังกล่าวด้วย เพื่อให้เกิดความเข้าใจและปฏิบัติตามได้ถูกต้องเมื่อเกิดเหตุการณ์จริงขึ้น และให้มีการซักซ้อมอย่างน้อยปีละครั้ง (4) ติดป้ายประชาสัมพันธ์เพื่อให้ความรู้ด้านการปฏิบัติตนเมื่อเกิดแผ่นดินไหวแก่ผู้พักอาศัย (5) จัดทำคู่มือการปฏิบัติตัวเพื่อให้เกิดความปลอดภัย เมื่อเกิดแผ่นดินไหวแก่ผู้พักอาศัยในโครงการ	- โครงการได้ปฏิบัติตามมาตรการ โดยพบเห็นทางออกฉุกเฉิน และบันไดหนีภัย ที่สามารถมองเห็นได้อย่างชัดเจน - โครงการมีเจ้าหน้าที่โครงการคอยประสานงานกับหน่วยงานที่เกี่ยวข้องในกรณีที่เกิดเหตุฉุกเฉิน - พบโครงการมีการซ้อมแผนอพยพของผู้ที่พักอาศัยและพนักงานในโครงการเช่นเดียวกับการซ้อมแผนอพยพหนีไฟโดยดำเนินการปีละ 1 ครั้ง ในรอบเดือนกรกฎาคม - ธันวาคม 2567 ทางโครงการได้ดำเนินการซ้อมอพยพหนีไฟ เมื่อวันที่ 24 พฤศจิกายน 2567 - โครงการได้ติดป้ายให้ความรู้เรื่องแผ่นดินไหวไว้ในบริเวณที่ผู้อาศัยเห็นได้ชัด - โครงการมีแผนฉุกเฉินเป็นวิธีปฏิบัติตนเมื่อเกิดเหตุฉุกเฉินในกรณีแผ่นดินไหวร่วมด้วย	- - -	รูปภาพที่ 2.15 ผังเส้นทางอพยพหนีภัย รูปภาพที่ 2.16 เบอร์โทรฉุกเฉิน รูปภาพที่ 2.13 การซ้อมอพยพหนีไฟ รูปภาพที่ 2.30 ป้ายประชาสัมพันธ์แผ่นดินไหวเอกสารแนบที่ 6 แผนฉุกเฉิน

ผลการดำเนินการตามมาตรการป้องกันและแก้ไขผลกระทบสิ่งแวดล้อมของโครงการ ดี คอนโด กระซู่ ในระยะดำเนินการ แสดงดังตารางที่ 2.1  
ตารางที่ 2.1 แบบรายงานผลการปฏิบัติตามมาตรการป้องกัน และแก้ไขผลกระทบสิ่งแวดล้อมของ โครงการ ดี คอนโด กระซู่ (ต่อ)

มาตรการป้องกันและแก้ไขผลกระทบสิ่งแวดล้อม	ผลการปฏิบัติตามมาตรการป้องกันและแก้ไขผลกระทบ สิ่งแวดล้อม ช่วงดำเนินการ	ปัญหา อุปสรรค ที่ไม่สามารถปฏิบัติ ตามมาตรการและแนวทางแก้ไข	อ้างอิง
<b>1. ทรัพยากรกายภาพ</b> <b>1.4 คุณภาพอากาศ</b> (1) มีการติดป้ายให้ผู้พักอาศัยระดับเครื่องยนต์ในกรณีที่ไม่ ขับเคลื่อน เช่น กรณีที่จอดรถของผู้พักอาศัยคนอื่น และลด ความเร็วของยานพาหนะภายในโครงการเพื่อลดปัญหา เรื่องฝุ่นฟุ้งกระจาย (2) จัดพื้นที่สีเขียวโดยรอบพื้นที่โครงการ รวมทั้งดูแลรักษา และเพิ่มพื้นที่สีเขียวบริเวณพื้นที่ว่าง เพื่อให้ช่วยดูดซับมล สารที่เกิดจากยานพาหนะที่เข้ามาในพื้นที่โครงการ (3) จำกัดความเร็วของรถภายในโครงการ เพื่อป้องกันการฟุ้ง กระจายของฝุ่นบริเวณผิวถนน โดยติดป้ายจำกัดความเร็ว	- โครงการมีการติดป้ายรถยนต์ให้ดับเครื่องยนต์ไว้บริเวณ พื้นที่จอดรถของโครงการ - ทางโครงการได้มีการจัดทำพื้นที่สีเขียวบริเวณรอบๆ โครงการ โดยเลือกลักษณะพันธุ์ต่างๆ ตามความเหมาะสม ภายในพื้นที่ ซึ่งขณะปฏิบัติงานการติดตามมาตรการฯ พบว่า ภายในพื้นที่โครงการมีจำนวนของต้นไม้และพืชพันธุ์ พืชเพียงพอพื้นที่โครงการ - โครงการได้ปฏิบัติตามมาตรการ พบว่าภายในโครงการมี การติดตั้งป้ายกำหนดให้ใช้ใช้ความเร็วไม่เกิน 30 กิโลเมตร/ชั่วโมง ที่มองเห็นชัดเจน	-	รูปภาพที่ 2.4 ป้ายดับ เครื่องยนต์ รูปภาพที่ 2.1 พื้นที่สีเขียว รูปภาพที่ 2.3 ป้ายจำกัด ความเร็ว 30 กม./ชม.



ผลการดำเนินการตามมาตรการป้องกันและแก้ไขผลกระทบสิ่งแวดล้อมของโครงการ ดี คอนโด กะซู้ ในระยะดำเนินการ แสดงดังตารางที่ 2.1  
ตารางที่ 2.1 แบบรายงานผลการปฏิบัติตามมาตรการป้องกัน และแก้ไขผลกระทบสิ่งแวดล้อมของ โครงการ ดี คอนโด กะซู้ (ต่อ)

มาตรการป้องกันและแก้ไขผลกระทบสิ่งแวดล้อม	ผลการปฏิบัติตามมาตรการป้องกันและแก้ไขผลกระทบสิ่งแวดล้อม ช่วงดำเนินการ	ปัญหา อุปสรรค ที่ไม่สามารถปฏิบัติ ตามมาตรการและแนวทางแก้ไข	อ้างอิง
<b>1. ทรัพยากรกายภาพ</b> <b>1.5 เสียและความสิ้นเปลือง</b> (1) จำกัดความเร็วของรถยนต์ภายในพื้นที่โครงการให้ไม่เกิน 30 กิโลเมตร/ชั่วโมง (2) ทำป้ายประชาสัมพันธ์ให้ผู้ใช้รถจักรยานยนต์เมื่อจอดรถ (3) ปลุกต้นไม้ยืนต้นเป็นรั้วกันเสียงโดยรอบโครงการ	- โครงการมีป้ายจำกัดความเร็วของรถยนต์ภายในพื้นที่โครงการให้ไม่เกิน 30 กิโลเมตร/ชั่วโมง - โครงการมีการติดป้ายรณรงค์ให้ผู้ใช้รถจักรยานยนต์ใช้บริเวณพื้นที่จอดรถของโครงการ - บริเวณรั้วรอบโครงการมีการปลูกไม้ยืนต้นเป็นรั้วกันเสียงโดยรอบโครงการ	-	รูปภาพที่ 2.3 ป้ายจำกัดความเร็ว 30 กม./ชม. รูปภาพที่ 2.4 ป้ายดับเครื่องยนต์
<b>2. ทรัพยากรชีวภาพ</b> <b>2.1 นิเวศวิทยาทางบก</b> <b>2.2 นิเวศวิทยาทางน้ำ</b>	- ไม่ได้กำหนดมาตรการไว้ - ไม่ได้กำหนดมาตรการไว้	-	-
<b>3. คุณค่าการใช้ประโยชน์ของมนุษย์</b> <b>3.1 การใช้ประโยชน์ที่ดิน</b> 3.1.1. การใช้ประโยชน์ที่ดินในปัจจุบัน 3.1.2. การใช้ประโยชน์ที่ดินตามผังเมืองรวมจังหวัดภูเก็ต พ.ศ.2554 3.1.3. การใช้ประโยชน์ที่ดินตามประกาศกระทรวงทรัพยากรธรรมชาติและสิ่งแวดล้อม เรื่อง กำหนดเขตพื้นที่และมาตรการคุ้มครองสิ่งแวดล้อมในบริเวณพื้นที่จังหวัดภูเก็ต พ.ศ.2533	- ไม่ได้กำหนดมาตรการไว้ - ไม่ได้กำหนดมาตรการไว้ - ไม่ได้กำหนดมาตรการไว้	-	-

ผลการดำเนินการตามมาตรการป้องกันและแก้ไขผลกระทบสิ่งแวดล้อมของโครงการ ดี คอนโด กะซู่ ในระยะดำเนินการ แสดงดังตารางที่ 2.1

ตารางที่ 2.1 แบบบรรยายานผลการปฏิบัติตามมาตรการป้องกัน และแก้ไขผลกระทบสิ่งแวดล้อมของ โครงการ ดี คอนโด กะซู่ (ต่อ)

มาตรการป้องกันและแก้ไขผลกระทบสิ่งแวดล้อม	ผลการปฏิบัติตามมาตรการป้องกันและแก้ไขผลกระทบสิ่งแวดล้อม ช่วงดำเนินการ	ปัญหา อุปสรรค ที่ไม่สามารถปฏิบัติ ตามมาตรการและแนวทางแก้ไข	อ้างอิง
<p><b>3.2 การคมนาคมขนส่ง</b></p> <p>(1) กำหนดให้ผู้พักอาศัยของโครงการ ที่ต้องการนำรถเข้ามาจอดรถ ภายในโครงการ ให้มาทำบัตรจอดรถ ซึ่งจะมีจำนวนเท่ากับ จำนวนที่จอดรถยนต์ของโครงการคือ 126 คัน</p> <p>(2) กำหนดการบริหารจัดการที่จอดรถของโครงการ โดยจัดแบ่งพื้นที่ พื้นที่จอดรถที่เหมาะสม คือ ผู้พักอาศัยในโครงการจะไม่มี การกำหนดเป็นที่จอดรถประจำ ซึ่งจะทำการหมุนเวียนพื้นที่ จอดรถได้เพิ่มมากกว่าแบบกำหนดที่จอดรถประจำ</p> <p>(3) ผู้ที่มีติดต่อดูผู้พักอาศัยในโครงการ โครงการจะแจกบัตรอนุญาต ชั่วคราวและให้จอดรถได้ไม่เกิน 2 ชั่วโมง (ไม่คิดค่าใช้จ่ายในการ จอด) หลังจากนั้นจะกำหนดให้เสียค่าจอดรถ ทั้งนี้เพื่อการจำกัด การนำรถนอกโครงการมาจอดในพื้นที่โครงการ และใช้พื้นที่จอดรถ ภายในโครงการโดยไม่จำเป็น</p> <p>(4) จัดให้มีเจ้าหน้าที่อำนวยความสะดวกในการจัดการในพื้นที่จอดรถ ซึ่งจะอนุญาตให้จอดซ้อนคันได้บ้างในบางจุดที่มีความเหมาะสม และต้องเป็นรถที่ต้องเดินทางออกจากโครงการ เร็วกว่าคันอื่นๆ หรือต้องมีพื้นที่เหลือให้สามารถขึ้นรถได้อย่าง สะดวก ซึ่งสามารถจอดรถเพิ่มได้อีกประมาณ 26 คัน ซึ่งเมื่อรวม กับที่จอดรถตามที่ได้ไว้ถูกต้องตามข้อกำหนดของโครงการแล้ว จะสามารถจอดรถได้ทั้งหมดประมาณ 152 คัน</p>	<p>- โครงการมีสติ๊กเกอร์ติดยานพาหนะให้ผู้พักอาศัย และมี ที่จอดรถซึ่งพอกับจำนวนผู้พักอาศัยภายในโครงการ</p> <p>- โครงการไม่มีการกำหนดพื้นที่จอดรถประจำ โดยให้ใช้ การหมุนเวียนพื้นที่จอด และมีเจ้าหน้าที่รักษาความ ปลอดภัยคอยควบคุม และอำนวยความสะดวก</p> <p>- โครงการมีบัตรจอดรถชั่วคราวสำหรับผู้ที่มาติดต่อ ซึ่ง อนุญาตให้จอดรถได้ฟรีไม่เกิน 2 ชั่วโมง</p> <p>- โครงการมีการจัดพื้นที่จอดรถไว้ตามที่กำหนดใน มาตรการ และมีเจ้าหน้าที่รักษาความปลอดภัยคอย ตรวจตรา และควบคุมการจราจรภายในโครงการ ตลอด ระยะเวลาที่เปิดดำเนินการ</p>	-	<p>รูปภาพที่ 2.7 สติ๊กเกอร์ติด ยานพาหนะ</p> <p>รูปภาพที่ 2.6 พื้นที่จอดรถ</p> <p>รูปภาพที่ 2.8 บัตรจอดรถ ชั่วคราว</p> <p>รูปภาพที่ 2.6 พื้นที่จอดรถ</p>

ผลการดำเนินการตามมาตรการป้องกันและแก้ไขผลกระทบสิ่งแวดล้อมของโครงการ ดี คอนโด กะซู้ ในระยะดำเนินการ แสดงดังตารางที่ 2.1 ตารางที่ 2.1 แบบรายงานผลการปฏิบัติตามมาตรการป้องกัน และแก้ไขผลกระทบสิ่งแวดล้อมของ โครงการ ดี คอนโด กะซู้ (ต่อ)

มาตรการป้องกันและแก้ไขผลกระทบสิ่งแวดล้อม	ผลการปฏิบัติตามมาตรการป้องกันและแก้ไขผลกระทบสิ่งแวดล้อม ช่วงดำเนินการ	ปัญหา อุปสรรค ที่ไม่สามารถปฏิบัติตามมาตรการและแนวทางแก้ไข	อ้างอิง
<b>3. คุณค่าการใช้ประโยชน์ของมนุษย์</b> <b>3.2 การคมนาคมขนส่ง (ต่อ)</b> (3) ส่งเสริมให้มีการใช้ระบบขนส่งสาธารณะ เพื่อเป็นการลดการใช้รถยนต์อย่างยั่งยืน (4) จัดให้มีการจราจรที่ปลอดภัย โดยติดตั้งป้ายและทิศทางการจราจร - ออก ภายในพื้นที่โครงการ (5) ติดตั้งป้ายจำกัดความเร็วภายในพื้นที่โครงการ (6) การควบคุมการจราจรบริเวณทางเข้า - ออกพื้นที่โครงการ โดยจัดให้เจ้าหน้าที่รักษาความปลอดภัยควบคุมดูแลตรวจรถเข้า - ออกตลอดเวลา (7) จัดให้มีระบบไฟฟ้าส่องสว่าง บริเวณทางเข้า - ออกโครงการและทางจราจรให้เพียงพอ	- โครงการได้ปฏิบัติตามมาตรการที่กำหนด - โครงการมีการติดตั้งป้ายแสดงทิศทางการจราจรเข้า-ออก ภายในพื้นที่โครงการ และมีเจ้าหน้าที่รักษาความปลอดภัยคอยอำนวยความสะดวก - โครงการได้ปฏิบัติตามมาตรการที่กำหนด - โครงการมีเจ้าหน้าที่รักษาความปลอดภัยคอยควบคุมการจราจร และอำนวยความสะดวกตลอดระยะเวลาที่เปิดดำเนินการ - โครงการมีการติดตั้งไฟฟ้าส่องสว่าง บริเวณทางเข้า-ออกโครงการ รวมถึงภายในโครงการ ซึ่งสว่างเพียงพอการมองเห็น และสัญญาณภายในโครงการ	- - - - -	- รูปภาพที่ 2.10 ทางเข้า-ออกโครงการ รูปภาพที่ 2.3 ป้ายจำกัดความเร็ว 30 กม./ชม. รูปภาพที่ 2.9 เจ้าหน้าที่รักษาความปลอดภัย รูปภาพที่ 2.11 ไฟฟ้าส่องสว่างบริเวณทางเข้า-ออกโครงการ

ผลการดำเนินการตามมาตรการป้องกันและแก้ไขผลกระทบสิ่งแวดล้อมของโครงการ ดี คอนโด กะซู้ ในระยะดำเนินการ แสดงดังตารางที่ 2.1

ตารางที่ 2.1 แบบรายงานผลการปฏิบัติตามมาตรการป้องกัน และแก้ไขผลกระทบสิ่งแวดล้อมของ โครงการ ดี คอนโด กะซู้ (ต่อ)

มาตรการป้องกันและแก้ไขผลกระทบสิ่งแวดล้อม	ผลการปฏิบัติตามมาตรการป้องกันและแก้ไขผลกระทบสิ่งแวดล้อม ช่วงดำเนินการ	ปัญหา อุปสรรค ที่ไม่สามารถปฏิบัติตามมาตรการและแนวทางแก้ไข	อ้างอิง
<p>3.คุณค่าการใช้ประโยชน์ของมนุษย์</p> <p>3.2 การคมนาคมขนส่ง (ต่อ)</p> <p>(8) โครงการจัดให้มีที่จอดรถยนต์ จำนวน 126 คัน และที่จอดรถจักรยานยนต์ จำนวน 65 คัน ซึ่งมากกว่าจำนวนที่จอดรถยนต์ที่ต้องจัดให้มีตามกฎหมายกระทรวง ฉบับที่ 7 (พ.ศ.2517) และเพียงพอต่อผู้พักอาศัยและการใช้บริการต่าง ๆ เพื่อเป็นการป้องกันไม่ให้เกิดของผู้พักอาศัยในโครงการจอดรถที่คีดขวางเส้นทางจราจร</p> <p>(9) ห้ามจอดรถทุกชนิดบริเวณทางเข้า - ออกบนถนนสาธารณะ และบริเวณไหล่ทาง</p> <p>(10) จัดตั้งป้ายโครงการ ลูกศรแสดงทิศทางบริเวณเข้า - ออกโครงการ ที่สามารถมองเห็นได้ชัดเจนและในระยะทางที่ชะลอรถได้ทันก่อนเข้าสู่โครงการได้อย่างปลอดภัย</p>	<p>- พบบริเวณภายในโครงการมีการจัดเตรียมสถานที่จอดรถที่เพียงพอต่อผู้พักอาศัย พร้อมทั้งมีการตีเส้น และป้ายห้ามจอด เพื่อป้องกันไม่ให้เกิดการจอดรถกีดขวางเส้นทางจราจร</p> <p>- พบโครงการติดป้ายห้ามจอด มีเส้นขาวแดง บริเวณที่ห้ามจอดรถทางเข้าออกบนถนนสาธารณะ และบริเวณไหล่ทาง</p> <p>- โครงการมีการติดตั้งป้ายโครงการ ซึ่งสามารถมองเห็นได้ชัดเจน บริเวณด้านหน้าโครงการ</p>	<p>-</p> <p>-</p> <p>-</p>	<p>รูปภาพที่ 2.6 พื้นที่จอดรถ</p> <p>รูปภาพที่ 2.5 สัญลักษณ์ขาวแดง (พื้นที่ห้ามจอด)</p> <p>รูปภาพที่ 2.12 ป้ายโครงการ</p>

ผลการดำเนินการตามมาตรการป้องกันและแก้ไขผลกระทบสิ่งแวดล้อมของโครงการ ดี คอนโด กะซู้ ในระยะดำเนินการ แสดงดังตารางที่ 2.1  
ตารางที่ 2.1 แบบรายงานผลการปฏิบัติตามมาตรการป้องกัน และแก้ไขผลกระทบสิ่งแวดล้อมของ โครงการ ดี คอนโด กะซู้ (ต่อ)

มาตรการป้องกันและแก้ไขผลกระทบสิ่งแวดล้อม	ผลการปฏิบัติตามมาตรการป้องกันและแก้ไขผลกระทบสิ่งแวดล้อม ช่วงดำเนินการ	ปัญหา อุปสรรค ที่ไม่สามารถปฏิบัติตามมาตรการและแนวทางแก้ไข	อ้างอิง
<b>3. คุณค่าการใช้ประโยชน์ของมนุษย์</b> <b>3.3 การใช้น้ำ</b> (1) จัดให้มีถังเก็บน้ำใต้ดิน ก่อนใช้เครื่องสูบน้ำ สูบขึ้นไปยังถังเก็บน้ำชั้นหลังคา รวมปริมาตรเก็บกักน้ำในโครงการ 537.60 ลูกบาศก์เมตร โครงการสามารถสำรองน้ำไว้ใช้ได้ประมาณ 1 วัน (2) จัดให้มีเจ้าหน้าที่คอยดูแลถังทำความสะอาดถังเก็บน้ำเป็นประจำทุกวันๆ เดือน (3) มีการรณรงค์ให้ร่วมกันประหยัดน้ำ และเลือกใช้สุขภัณฑ์ประหยัดน้ำ (4) ตรวจสอบการแจกจ่ายน้ำและเส้นท่อให้อยู่ในสภาพดีอยู่เสมอ หากพบชำรุดให้แก้ไขทันที นอกจากนี้โครงการจะหมั่นตรวจสอบระบบท่อน้ำ รวมถึงเครื่องสุขภัณฑ์ที่อาจจะชำรุดจนเป็นเหตุให้น้ำประปารั่วไหลได้ง่าย	- โครงการมีการจัดเตรียมถังเก็บน้ำสำรองไว้ตามที่กำหนดในมาตรการ ซึ่งเพียงพอต่อการสำรองน้ำไว้ใช้ในโครงการ - โครงการมีทีมช่างสำหรับถังทำความสะอาดถังเก็บน้ำเป็นประจำตลอดระยะเวลาที่เปิดดำเนินการ - พบโครงการได้มีการติดป้ายรณรงค์ประหยัดน้ำและเลือกใช้สุขภัณฑ์ประหยัดน้ำ - โครงการมีทีมช่างคอยสำรวจตรวจสอบการแจกจ่ายน้ำเส้นท่อ รวมถึงเครื่องสุขภัณฑ์ หากมีการชำรุดเสียหาย จะดำเนินการซ่อมแซมหรือเปลี่ยนใหม่โดยทันที	-	รูปภาพที่ 2.37 ถังเก็บน้ำสำรอง  รูปภาพที่ 2.41 การล้างถังเก็บน้ำ  รูปภาพที่ 2.31 ป้ายรณรงค์ประหยัดน้ำ รูปภาพที่ 2.39 สุขภัณฑ์ประหยัดน้ำ

ผลการดำเนินการตามมาตรการป้องกันและแก้ไขผลกระทบสิ่งแวดล้อมของโครงการ ดี คอนโด กะทู้ ในระยะดำเนินการ แสดงดังตารางที่ 2.1 ตารางที่ 2.1 แบบรายงานผลการปฏิบัติตามมาตรการป้องกัน และแก้ไขผลกระทบสิ่งแวดล้อมของ โครงการ ดี คอนโด กะทู้ (ต่อ)

มาตรการป้องกันและแก้ไขผลกระทบสิ่งแวดล้อม	ผลการปฏิบัติตามมาตรการป้องกันและแก้ไขผลกระทบสิ่งแวดล้อม ช่วงดำเนินการ	ปัญหา อุปสรรค ที่ไม่สามารถปฏิบัติ ตามมาตรการและแนวทางแก้ไข	อ้างอิง
<b>3.คุณค่าการใช้ประโยชน์ของมนุษย์</b> <b>3.4 การระบายน้ำและป้องกันน้ำท่วม</b> (1) จัดให้มีการทวงน้ำในเส้นทาง โดยสามารถกักเก็บน้ำได้ 93.575 ลูกบาศก์เมตร และควบคุมอัตราการไหลของน้ำไม่ให้ มีค่าอัตราการระบายมากเกินไปก่อนการพัฒนาโครงการ (2) จัดให้มีการขุดลอกตะกอนในท่อระบายน้ำ รวมถึงบ่อพักน้ำ อย่างสม่ำเสมอ เพื่อให้การระบายน้ำในพื้นที่โครงการมี ประสิทธิภาพตลอดเวลา (3) ออกแบบให้มีบ่อพักน้ำ และติดตั้งตะแกรงดักมูลฝอยบริเวณ จุดระบายน้ำออกจากท่อระบายน้ำของโครงการ (4) จัดเจ้าหน้าที่คอยตรวจสอบดูแลรวบรวมระบบระบายน้ำของ โครงการเป็นประจำ โดยเฉพาะช่วงฤดูฝน หากพบว่าชำรุด ต้องทำการแก้ไขทันที	- โครงการได้ปฏิบัติตามมาตรการที่กำหนด และมีทีมช่าง คอยตรวจสอบดูแลอยู่ตลอดระยะเวลาที่เปิดดำเนินการ - โครงการได้ปฏิบัติตามมาตรการที่กำหนด และมีทีมช่าง คอยตรวจสอบดูแล หากมีปริมาณตะกอนสะสมจำนวนมาก จะดำเนินการขุดลอกทันที - โครงการได้มีบ่อพักน้ำ แต่ไม่มีตะแกรงดักมูลฝอยแต่จะมีตาข่ายบริเวณบ่อรวบรวมน้ำเสีย - โครงการได้ปฏิบัติตามมาตรการที่กำหนด และมีทีมช่าง คอยตรวจสอบดูแลอยู่ตลอดระยะเวลาที่เปิดดำเนินการ	- - - -	อ้างอิง   รูปภาพที่ 2.35 ระบบระบายน้ำ

ผลการดำเนินการตามมาตรการป้องกันและแก้ไขผลกระทบสิ่งแวดล้อมของโครงการ ดี คอนโด กะซู่ ในระยะดำเนินการ แสดงดังตารางที่ 2.1 ตารางที่ 2.1 แบบรายงานผลการปฏิบัติตามมาตรการป้องกัน และแก้ไขผลกระทบสิ่งแวดล้อมของ โครงการ ดี คอนโด กะซู่ (ต่อ)

มาตรการป้องกันและแก้ไขผลกระทบสิ่งแวดล้อม	ผลการปฏิบัติตามมาตรการป้องกันและแก้ไขผลกระทบสิ่งแวดล้อม ช่วงดำเนินการ	ปัญหา อุปสรรค ที่ไม่สามารถปฏิบัติตามมาตรการและแนวทางแก้ไข	อ้างอิง
<p>3. คุณค่าการใช้ประโยชน์ของมนุษย์</p> <p>3.5 การจัดถนนน้ำเสีย</p> <p>กรณีที่ 1 : โครงการจะไม่ระบายน้ำทิ้งที่ผ่านการบำบัดแล้ว เข้าสู่ระบบบำบัดน้ำเสียรวมของเทศบาลเมืองกะซู่</p> <p>(1) โครงการจัดให้มีการบำบัดน้ำเสียทั้งหมด จากทุกกิจกรรมของโครงการ รวมถึงน้ำเสียจากห้องพักรวม 260 หน่วย ที่มีคุณภาพตามเกณฑ์มาตรฐานควบคุมการระบายน้ำทิ้งจากอาคารประเภท ก ก่อนปล่อยเข้าสู่ถังเก็บน้ำรดน้ำต้นไม้ และนำมารดน้ำต้นไม้</p> <p>(2) จัดให้มีอุปกรณ์กำจัดละอองน้ำขนาดประมาณ 260 ลูกบาศก์เมตร/ถัง และถังเก็บก๊าซชีวภาพ ขนาด 2 ลูกบาศก์เมตร จำนวน 1 ถัง/ชุด เพื่อกำจัดละอองน้ำและก๊าซมีเทนที่เกิดจากกระบวนการบำบัดน้ำเสีย ซึ่งสามารถเก็บได้อย่างเพียงพอ</p> <p>(3) ติดตั้งมอเตอร์ระบบบำบัดน้ำเสียออกจากระบบไฟฟ้าส่วนอื่น เพื่อตรวจสอบและควบคุมการเดินระบบบำบัดน้ำเสียตลอดเวลา</p> <p>(4) จัดให้มีพนักงานนำตะแกรงตักเศษอาหารไปทิ้งทุกวัน และคอยตักกากไขมัน ออกจากถังดักไขมันทุกสัปดาห์ และล้างทำความสะอาดถังดักไขมันเป็นประจำทุก 6 เดือน</p>	<p>ผลการปฏิบัติตามมาตรการป้องกันและแก้ไขผลกระทบสิ่งแวดล้อม ช่วงดำเนินการ</p> <p>- ทางโครงการมีการติดตั้งระบบบำบัดน้ำเสียตามมาตรการเพื่อใช้บำบัดน้ำเสียจากทุกกิจกรรมของโครงการ และมีเจ้าหน้าที่คอยควบคุมดูแลระบบบำบัดน้ำเสียให้ทำงานได้อย่างมีประสิทธิภาพ ตามเกณฑ์มาตรฐานควบคุมการระบายน้ำทิ้งจากอาคารประเภท ก และน้ำทิ้งที่ผ่านการบำบัดแล้วโครงการไปรดน้ำต้นไม้ภายในพื้นที่โครงการด้วยระบบก๊อกสนาม</p> <p>- โครงการได้ปฏิบัติตามมาตรการที่กำหนด และมีทีมช่างคอยตรวจสอบดูแลอยู่ตลอดระยะเวลาที่เปิดดำเนินการ</p> <p>- โครงการไม่ได้มีการติดตั้งมอเตอร์ระบบบำบัดน้ำเสียแยกจากระบบไฟฟ้าส่วนอื่น แต่มีช่างคอยควบคุมการบำบัดอยู่ตลอดระยะดำเนินการ</p> <p>- โครงการมีช่างคอยดำเนินการตรวจสอบปริมาณของไขมันและกากตะกอน เมื่อมีไขมันถึงปริมาณที่กำหนดจะมีการจัดจ้างรถร่วมเทศบาลเข้ามาสูบกักจัด</p>	<p>-</p> <p>-</p> <p>-</p> <p>-</p>	<p>รูปภาพที่ 2.36 ระบบบำบัดน้ำเสีย</p> <p>เอกสารแนบที่ 4 ผลการวิเคราะห์คุณภาพสิ่งแวดล้อมและแบบบันทึก ทส.1/2</p> <p>เอกสารแนบที่ 5 รายงานการตรวจสอบและบำรุงรักษาระบบบำบัดน้ำ</p> <p>-</p> <p>-</p>

ผลการดำเนินการตามมาตรการป้องกันและแก้ไขผลกระทบสิ่งแวดล้อมของโครงการ ดี คอนโด กะทู้ ในระยะดำเนินการ แสดงดังตารางที่ 2.1 ตารางที่ 2.1 แบบรายงานผลการปฏิบัติตามมาตรการป้องกัน และแก้ไขผลกระทบสิ่งแวดล้อมของ โครงการ ดี คอนโด กะทู้ (ต่อ)

มาตรการป้องกันและแก้ไขผลกระทบสิ่งแวดล้อม	ผลการปฏิบัติตามมาตรการป้องกันและแก้ไขผลกระทบสิ่งแวดล้อม ช่วงดำเนินการ	ปัญหา อุปสรรค ที่ไม่สามารถปฏิบัติตามมาตรการและแนวทางแก้ไข	อ้างอิง
<p>3. คุณค่าการใช้ประโยชน์ของมนุษย์</p> <p>3.5 การจัดการน้ำเสีย (ต่อ)</p> <p>(5) จัดให้มีการตรวจสอบและบำรุงรักษาระบบบำบัดน้ำเสีย เพื่อให้มีประสิทธิภาพในการบำบัดน้ำเสียเป็นไปตามที่ออกแบบไว้อยู่เสมอ รวมทั้งจัดให้มีการอบรมหรือให้ความรู้เกี่ยวกับระบบบำบัดน้ำเสียแก่เจ้าหน้าที่ดูแลรับผิดชอบระบบบำบัดน้ำเสีย</p> <p>(6) จัดให้มีเจ้าหน้าที่ที่มีความรู้ความชำนาญในด้านการบำบัดน้ำเสีย ดูแลระบบบำบัดน้ำเสียภายในโครงการ</p> <p>(7) สุ่มเก็บตัวอย่างตะกอนอย่างสม่ำเสมอโดยติดต่อดูดสิ่งปฏิกูลของเทศบาลเมืองกะทู้ให้เข้ามาดำเนินการ</p> <p>(8) โครงการจะมีการปลูกต้นไม้โดยรอบโครงการ โดยเป็นไม้ยืนต้นประมาณ 156 ต้น เพื่อช่วยในการดูดซับปริมาณก๊าซที่เกิดขึ้นจากระบบบำบัดน้ำเสีย</p>	<p>- โครงการได้ปฏิบัติตามมาตรการที่กำหนด และมีทีมช่างที่มีความรู้ ความชำนาญ คอยตรวจสอบดูแลระบบบำบัดน้ำเสียให้มีประสิทธิภาพในการบำบัดน้ำเสียตลอดระยะเวลาที่เปิดดำเนินการ</p> <p>- โครงการมีช่างที่มีความรู้ ความชำนาญ คอยตรวจสอบดูแลระบบบำบัดน้ำเสียให้มีประสิทธิภาพในการบำบัดน้ำเสียตลอดระยะเวลาที่เปิดดำเนินการ</p> <p>- ทางโครงการมีการติดต่อดูดสิ่งปฏิกูลของภาคเอกชนเข้ามาดำเนินการดูดสิ่งปฏิกูลภายในโครงการเมื่อมีปริมาณของตะกอนถึงขีดที่กำหนดไว้ โดยในรอบเดือนกรกฎาคม – ธันวาคม 2567 ทางโครงการยังไม่ได้ดำเนินการสูบน้ำตะกอน เนื่องจากตะกอนยังมีปริมาณน้อยกว่าที่กำหนด</p> <p>- โครงการมีการปลูกต้นไม้ และจัดพื้นที่สีเขียวไว้ตามที่กำหนดในมาตรการและมีคนสวนคอยดูแล อยู่ตลอดเวลาที่เปิดดำเนินการ</p>	<p>-</p> <p>-</p> <p>-</p> <p>-</p>	<p>รูปภาพที่ 2.36 ระบบบำบัดน้ำเสีย</p> <p>เอกสารแนบที่ 5 รายงานการตรวจสอบและบำรุงรักษาระบบบำบัดน้ำเสีย</p> <p>รูปภาพที่ 2.20 การซ่อมแซมและบำรุงรักษาระบบบำบัดน้ำเสีย</p> <p>-</p> <p>รูปภาพที่ 2.1 พื้นที่สีเขียว</p>



ผลการดำเนินการตามมาตรการป้องกันและแก้ไขผลกระทบสิ่งแวดล้อมของโครงการ ดี คอนโด กะซู้ ในระยะดำเนินการ แสดงดังตารางที่ 2.1

ตารางที่ 2.1 แบบรายงานผลการปฏิบัติตามมาตรการป้องกัน และแก้ไขผลกระทบสิ่งแวดล้อมของ โครงการ ดี คอนโด กะซู้ (ต่อ)

มาตรการป้องกันและแก้ไขผลกระทบสิ่งแวดล้อม	ผลการปฏิบัติตามมาตรการป้องกันและแก้ไขผลกระทบสิ่งแวดล้อม ช่วงดำเนินการ	ปัญหา อุปสรรค ที่ไม่สามารถปฏิบัติ ตามมาตรการและแนวทางแก้ไข	อ้างอิง
<p>3. คุณค่าการใช้ประโยชน์ของมนุษย์</p> <p>3.5 การจัดการน้ำเสีย (ต่อ)</p> <p>กรณีที่ 2 : โครงการจะระบายน้ำทิ้งผ่านการบำบัดขั้นต้นแล้ว เข้าสู่ระบบบำบัดน้ำเสียรวมของเทศบาลเมืองกะซู้ (ไม่เดินระบบเดิมอากาศ)</p> <p>(1) โครงการต้องบำบัดน้ำเสียทั้งหมดจากทุกกิจกรรมของโครงการ รวมถึงน้ำเสียจากห้องพักรวมเพื่อให้มีคุณภาพตามเกณฑ์มาตรฐานควบคุมการระบายน้ำทิ้งของเทศบาลเมืองกะซู้ (โดยมีข้อกำหนดว่าค่า BOD ที่เข้าระบบบำบัดรวมของเทศบาลเมืองกะซู้ต้องไม่เกิน 100 มิลลิกรัม/ลิตร และปริมาณสารแขวนลอยที่เข้าระบบต้องไม่เกิน 85 มิลลิกรัม/ลิตร และค่าอื่น ๆ ตามที่เทศบาลเมืองกะซู้กำหนด) ก่อนปล่อยเข้าสู่ถังเก็บรตน้ำดื่ม และนำมาใช้ดื่ม</p> <p>(2) จัดให้มีถังเก็บก๊าซชีวภาพ ขนาด 2 ลูกบาศก์เมตร จำนวน 1 ถัง/ชุด เพื่อกำจัดก๊าซมีเทนที่เกิดจากระบบบำบัดน้ำเสีย ซึ่งสามารถกักเก็บได้อย่างเพียงพอ</p> <p>(3) ติดตั้งมีเตอร์ระบบบำบัดน้ำเสียแยกจากระบบบำบัดน้ำเสียเพื่อตรวจสอบและควบคุมให้มีการเดินระบบบำบัดน้ำเสียตลอดเวลา</p>	<p>ผลการปฏิบัติตามมาตรการป้องกันและแก้ไขผลกระทบสิ่งแวดล้อม ช่วงดำเนินการ</p> <ul style="list-style-type: none"> <li>- ทางโครงการมีการติดตั้งระบบบำบัดน้ำเสียตามมาตรการเพื่อใช้บำบัดน้ำเสียจากทุกกิจกรรมของโครงการ และมีเจ้าหน้าที่คอยควบคุมดูแลระบบบำบัดน้ำเสียให้ทำงานได้อย่างมีประสิทธิภาพ ตามเกณฑ์มาตรฐานควบคุมการระบายน้ำทิ้ง และปล่อยสู่รางสาธารณะ โดยไม่มีการนำกลับมาใช้ประโยชน์</li> <li>- โครงการได้ปฏิบัติตามมาตรการที่กำหนด</li> <li>- โครงการไม่ได้มีการติดตั้งมีเตอร์ระบบบำบัดน้ำเสียแยกจากระบบบำบัดน้ำเสียอื่น ตามที่กำหนดไว้ในมาตรการ</li> </ul>	<p>-</p> <p>-</p> <p>-</p>	<p>เอกสารแนบที่ 4 ผลการวิเคราะห์คุณภาพสิ่งแวดล้อมและแบบบันทึก พส.1/2</p>

ผลการดำเนินการตามมาตรการป้องกันและแก้ไขผลกระทบสิ่งแวดล้อมของโครงการ ดี คอนโด กะซู้ ในระยะดำเนินการ แสดงดังตารางที่ 2.1

ตารางที่ 2.1 แบบรายงานผลการปฏิบัติตามมาตรการป้องกัน และแก้ไขผลกระทบสิ่งแวดล้อมของ โครงการ ดี คอนโด กะซู้ (ต่อ)

มาตรการป้องกันและแก้ไขผลกระทบสิ่งแวดล้อม	ผลการปฏิบัติตามมาตรการป้องกันและแก้ไขผลกระทบสิ่งแวดล้อม ช่วงดำเนินการ	ปัญหา อุปสรรค ที่ไม่สามารถปฏิบัติ ตามมาตรการและแนวทางแก้ไข	อ้างอิง
<p>3. คุณค่าการใช้ประโยชน์ของมนุษย์</p> <p>3.5 การจัดการน้ำเสีย (ต่อ)</p> <p>(4) จัดให้มีพนักงานนำตะแกรงดักเศษอาหารไปทิ้งทุกวัน และคอยดักกากไขมัน ออกจากถังดักไขมันทุกสัปดาห์ และล้างทำความสะอาดถังดักไขมันเป็นประจำทุก 6 เดือน</p> <p>(5) จัดให้มีการตรวจสอบและบำรุงรักษาระบบบำบัดน้ำเสีย เพื่อให้มีประสิทธิภาพในการบำบัดน้ำเสียเป็นไปตามที่ออกแบบไว้อยู่เสมอ รวมทั้งจัดให้มีการอบรมหรือให้ความรู้เกี่ยวกับระบบบำบัดน้ำเสียแก่เจ้าหน้าที่ที่ดูแลรับผิดชอบระบบบำบัดน้ำเสีย</p> <p>(6) จัดให้มีเจ้าหน้าที่ที่มีความรู้ความชำนาญในด้านการบำบัดน้ำเสีย ดูแลระบบบำบัดน้ำเสียภายในโครงการ</p> <p>(7) สุ่มตะกอนจากถังเก็บตะกอนอย่างสม่ำเสมอ โดยติดต่อดูดสิ่งปฏิกูลของเทศบาลเมืองกะซู้ให้เข้ามาดำเนินการ</p> <p>(8) โครงการจะมีการปลูกต้นไม้ยืนต้นประมาณ 156 ต้น เพื่อช่วยในการดูดซับปริมาณก๊าซที่เกิดขึ้นจากระบบบำบัดน้ำเสียได้</p>	<p>สิ่งแวดล้อม ช่วงดำเนินการ</p> <ul style="list-style-type: none"> <li>- โครงการมีช่างคอยดำเนินการตรวจสอบปริมาณของไขมันและกากตะกอน ตลอดระยะเวลาที่เปิดดำเนินการ และเมื่อมีไขมันปริมาณที่กำหนด จะแจ้งเทศบาลเข้ามาสูบกักจัด</li> <li>- ทางโครงการตรวจเช็คการทำงานของระบบบำบัดน้ำเสียอย่างต่อเนื่องโดยจัดทำรายงาน ทส. 1-ทส.2 ทุกเดือนตลอดระยะเวลาที่เปิดดำเนินการ</li> <li>- โครงการมีช่างที่มีความรู้ ความชำนาญ คอยตรวจสอบดูแลระบบบำบัดน้ำเสียให้มีประสิทธิภาพในการบำบัดน้ำเสียตลอดระยะเวลาที่เปิดดำเนินการ</li> <li>- โครงการมีช่างคอยดำเนินการตรวจสอบปริมาณของกากตะกอน และเมื่อมีกากตะกอนถึงปริมาณที่กำหนด จะมีการจ้างรถบรรทุกเทศบาลเข้ามาสูบกักจัด</li> <li>- โครงการมีการปลูกต้นไม้ และจัดพื้นที่สีเขียวไว้ตามที่กำหนดในมาตรการและมีคนสวนคอยดูแล อยู่ตลอดระยะเวลาที่เปิดดำเนินการ</li> </ul>	<p>-</p> <p>-</p> <p>-</p> <p>-</p> <p>-</p>	<p>-</p> <p>เอกสารแนบที่ 4 ผลการวิเคราะห์คุณภาพสิ่งแวดล้อมและแบบบันทึก ทส.1/2</p> <p>เอกสารแนบที่ 5 รายงานการตรวจสอบและบำรุงรักษาระบบบำบัดน้ำ</p> <p>รูปภาพที่ 2.20 การซ่อมแซมและบำรุงรักษาระบบบำบัดน้ำเสีย</p> <p>รูปภาพที่ 2.1 พื้นที่สีเขียว</p>

ผลการดำเนินการตามมาตรการป้องกันและแก้ไขผลกระทบสิ่งแวดล้อมของโครงการ ดี คอนโด กะซู้ ในระยะดำเนินการ แสดงดังตารางที่ 2.1 ตารางที่ 2.1 แบบรายงานผลการปฏิบัติตามมาตรการป้องกัน และแก้ไขผลกระทบสิ่งแวดล้อมของ โครงการ ดี คอนโด กะซู้ (ต่อ)

มาตรการป้องกันและแก้ไขผลกระทบสิ่งแวดล้อม	ผลการปฏิบัติตามมาตรการป้องกันและแก้ไขผลกระทบสิ่งแวดล้อม ช่วงดำเนินการ	ปัญหา อุปสรรค ที่ไม่สามารถปฏิบัติตามมาตรการและแนวทางแก้ไข	อ้างอิง
<p>3. คุณค่าการใช้ประโยชน์ของมนุษย์</p> <p>3.6 การจัดกาชยะมูลฝอย</p> <p>(1) จัดให้มีห้องพักขยะทุกชั้นโดยภายในห้องมีถังรองรับขยะมูลฝอย จำนวน 4 ถัง/ชั้น แยกเป็นขยะเปียก ขยะแห้ง ขยะอันตราย และขยะรีไซเคิล จัดวางไว้ภายในห้องพักขยะแต่ละชั้น และในห้องพักสำนักงาน สำหรับห้องนำจะจัดให้มีถังขยะจำนวน 1 ถัง/ห้อง</p> <p>(2) จัดให้มีห้องพักขยะรวม แยกเป็นห้องพักและขยะแห้ง ซึ่งสามารถรับขยะมูลฝอยของโครงการได้มากที่สุดประมาณ 3 วัน โดยจะมีรถเก็บขนขยะมูลฝอยจากเทศบาลเมืองกะซู้เข้ามาเก็บขนทุกวัน</p> <p>(3) กวดขันให้พนักงานทำความสะอาดประจำโครงการรวบรวมขยะมูลฝอยภายในห้องพักขยะแต่ละชั้นทุกอาคาร อย่างน้อยวันละ 1 ครั้ง บรรจุลงในถังขยะพร้อมมัดปากถุงให้เรียบร้อย ก่อนนำไปรวบรวมไว้ที่ห้องพักขยะรวมของโครงการ</p>	<p>- พบโครงการมีถังขยะมูลฝอยวางไว้ภายในห้องพักขยะแต่ละชั้นของอาคาร โดยแยกเป็นขยะเปียกและขยะแห้ง และมีถังขยะขนาดเล็กภายในห้องสำนักงานนี้ติดบุคคลและภายในห้องนำรวมซึ่งมีขนาดเพียงพอต่อการรองรับขยะในแต่ละวัน</p> <p>- โครงการมีห้องพักขยะรวมแบ่งออกเป็น 2 ห้อง เพื่อรองรับขยะเปียก ขยะแห้ง อยู่บริเวณทางเข้าโครงการและว่าจ้างให้เทศบาลเมืองกะซู้เป็นผู้ดำเนินการจัดเก็บมูลฝอยไปกำจัด</p> <p>- พบโครงการมีแม่บ้านคอยทำความสะอาด และรวบรวมขยะมูลฝอยภายในห้องพักขยะแต่ละชั้นใส่ถุงดำและนำไปรวบรวมไว้ที่ห้องพักขยะรวม วันละ 2 ครั้ง</p>	-	<p>รูปภาพที่ 2.21 ห้องพักขยะแต่ละชั้น</p> <p>รูปภาพที่ 2.40 ห้องพักขยะรวม</p> <p>รูปภาพที่ 2.23 การทำความสะอาดห้องพักขยะรวม</p>

ผลการดำเนินการตามมาตรการป้องกันและแก้ไขผลกระทบสิ่งแวดล้อมของโครงการ ดี คอนโด กะทู้ ในระยะดำเนินการ แสดงดังตารางที่ 2.1 ตารางที่ 2.1 แบบรายงานผลการปฏิบัติตามมาตรการป้องกัน และแก้ไขผลกระทบสิ่งแวดล้อมของ โครงการ ดี คอนโด กะทู้ (ต่อ)

มาตรการป้องกันและแก้ไขผลกระทบสิ่งแวดล้อม	ผลการปฏิบัติตามมาตรการป้องกันและแก้ไขผลกระทบสิ่งแวดล้อม ช่วงดำเนินการ	ปัญหา อุปสรรค ที่ไม่สามารถปฏิบัติตามมาตรการและแนวทางแก้ไข	อ้างอิง
<p>3. คุณค่าการใช้ประโยชน์ของมนุษย์</p> <p>3.6 การจัดการขยะมูลฝอย (ต่อ)</p> <p>(4) ทำความสะอาดที่พักรวมทุกครั้งหลังจากการมาเก็บขยะ เพื่อป้องกันกลิ่นรบกวน และน้ำเสียที่เกิดจากการทำความสะอาดห้องพักขยะรวมจะรวบรวมเข้าสู่ระบบบำบัดน้ำเสียสำเร็จรูปของโครงการเพื่อทำการบำบัดต่อไป</p> <p>(5) การเก็บแยกขยะเปียก-ขยะแห้ง ให้กระทำตรงแหล่งเก็บขยะ ไม่ควรให้เก็บรวบรวมและนำมาแยกภายหลัง</p> <p>(6) รณรงค์ให้ผู้เข้าพักทิ้งขยะลงถังรับมูลฝอยที่ทางโครงการจัดเตรียมให้เท่านั้น โดยแยกเป็นขยะเปียกขยะแห้ง และขยะรีไซเคิล</p> <p>(7) ระบบห้องพักขยะจะต้องเป็นระบบปิด</p> <p>(8) ติดตั้งป้ายบอกระยะเวลาในการเก็บมูลฝอยไว้ที่ด้านหน้าห้องพักขยะแต่ละชั้น และต้องพักขยะรวมให้เห็นได้อย่างชัดเจน</p>	<p>- โครงการมีแม่บ้านคอยทำความสะอาดห้องพักขยะรวมทุกครั้งหลังจากมีการเก็บขยะมูลฝอย ซึ่งน้ำเสียทั้งหมดจากการล้างห้องพักขยะจะถูกรวบรวมเข้าสู่ระบบบำบัดน้ำเสียรวมของโครงการ</p> <p>- โครงการมอบหมายให้แม่บ้านเก็บและแยกขยะตรงแหล่งเก็บขยะก่อนเก็บรวบรวม</p> <p>- โครงการได้ปฏิบัติตามมาตรการที่กำหนด โดยมีการจัดเตรียมถังขยะประเภทต่างๆ ไว้ ภายในโครงการ และมีแม่บ้านคอยตรวจสอบดูแลการรองรับมูลฝอย ตลอดระยะเวลาที่เปิดดำเนินการ</p> <p>- พบบระบบห้องพักขยะของโครงการเป็นระบบปิด</p> <p>- โครงการได้ทำการติดป้ายบอกเวลาเก็บขยะมูลฝอยไว้บริเวณห้องพักขยะ</p>	<p>-</p> <p>-</p> <p>-</p> <p>-</p> <p>-</p>	<p>รูปภาพที่ 2.23 การทำความสะอาดห้องพักขยะรวม เอกสารแนบที่ 11 ใบเสร็จมูลฝอย</p> <p>-</p> <p>รูปภาพที่ 2.22 ถังขยะภายในโครงการ</p> <p>รูปภาพที่ 2.40 ห้องพักขยะรวม</p> <p>รูปภาพที่ 2.32 ป้ายบอกเวลาเก็บขยะมูลฝอย</p>

ผลการดำเนินการตามมาตรการป้องกันและแก้ไขผลกระทบสิ่งแวดล้อมของโครงการ ดี คอนโด กะซู้ ในระยะดำเนินการ แสดงดังตารางที่ 2.1  
ตารางที่ 2.1 แบบรายงานผลการปฏิบัติตามมาตรการป้องกัน และแก้ไขผลกระทบสิ่งแวดล้อมของ โครงการ ดี คอนโด กะซู้ (ต่อ)

มาตรการป้องกันและแก้ไขผลกระทบสิ่งแวดล้อม	ผลการปฏิบัติตามมาตรการป้องกันและแก้ไขผลกระทบสิ่งแวดล้อม ช่วงต้นปี	ปัญหา อุปสรรค ที่ไม่สามารถปฏิบัติตามมาตรการและแนวทางแก้ไข	อ้างอิง
<b>3. คุณค่าการใช้ประโยชน์ของมนุษย์</b> <b>3.7 ไฟฟ้า</b> (1) ติดตั้งหม้อแปลงไฟฟ้าขนาด 800 KVA จำนวน 1 ชุด และขนาด 630 kVA จำนวน 2 ชุด (2) ติดตั้ง Circuit Breaker ต่ำแรงดันต่ำ ขนาด 300AT/400AF ซึ่งทำหน้าที่ตัดกระแสไฟฟ้าที่มีค่าสูงจากการลัดวงจรได้ (3) การติดตั้งหม้อแปลงไฟฟ้าต้องได้ข้อกำหนดตามมาตรฐานการติดตั้งทางไฟฟ้าสำหรับประเทศไทย พ.ศ.2545 เช่นบริเวณหม้อแปลงต้องมีรั้วล้อมรอบ ระยะห่างระหว่างหม้อแปลงกับรั้วต้องไม่น้อยกว่า 1.00 เมตร ระหว่างโครงสร้างอื่นไม่น้อยกว่า 1.80 เมตร และระยะห่างระหว่างหม้อแปลงแต่ละลูกต้องไม่น้อยกว่า 60 เซนติเมตร เป็นต้น (4) หม้อแปลงต้องอยู่ในสถานที่ที่บุคคลที่มีหน้าที่เกี่ยวข้องเข้าถึงได้โดยสะดวก เพื่อทำการตรวจและบำรุงรักษาให้อยู่ในสภาพดีอยู่เสมอ และต้องจัดให้มีการระบายอากาศอย่างเพียงพอกับการใช้งาน (5) ต้องมีแผนป้ายหรือสัญลักษณ์เตือนให้ระวังอันตรายจากไฟฟ้าแรงสูงติดตั้งไว้ในบริเวณที่เห็นได้ชัดเจน	- โครงการได้ปฏิบัติตามข้อกำหนดแปลงตามมาตรการ - พบโครงการมีการติดตั้งอุปกรณ์ Circuit Breaker ที่ใช้ตัดกระแสไฟฟ้าที่มีค่าสูงจากการลัดวงจรไว้อยู่ในโครงการ - โครงการมีการติดตั้งหม้อแปลงไฟฟ้าตามมาตรฐานการติดตั้งทางไฟฟ้าสำหรับประเทศไทย พ.ศ.2545 ตำแหน่งของหม้อแปลงไฟฟ้าจะติดตั้งอยู่บริเวณลานหม้อแปลงภายนอกอาคารด้านทิศตะวันออกของโครงการ - หม้อแปลงไฟฟ้าของโครงการ ตั้งอยู่ในสถานที่ที่สะดวกต่อการตรวจสอบและซ่อมบำรุง และมีการตรวจสอบดูแลอยู่ตลอดระยะเวลาที่เปิดดำเนินการ และมีการติดป้ายเตือนไฟฟ้าแรงสูงบริเวณหม้อแปลงไฟฟ้า	- - - -	รูปภาพที่ 2.24 หม้อแปลงไฟฟ้า - - รูปภาพที่ 2.24 หม้อแปลงไฟฟ้า

ผลการดำเนินการตามมาตรการป้องกันและแก้ไขผลกระทบสิ่งแวดล้อมของโครงการ ดี คอนโด กะซู้ ในระยะดำเนินการ แสดงดังตารางที่ 2.1 ตารางที่ 2.1 แบบรายงานผลการปฏิบัติตามมาตรการป้องกัน และแก้ไขผลกระทบสิ่งแวดล้อมของ โครงการ ดี คอนโด กะซู้ (ต่อ)

มาตรการป้องกันและแก้ไขผลกระทบสิ่งแวดล้อม	ผลการปฏิบัติตามมาตรการป้องกันและแก้ไขผลกระทบสิ่งแวดล้อม ช่วงดำเนินการ	ปัญหา อุปสรรค ที่ไม่สามารถปฏิบัติ ตามมาตรการและแนวทางแก้ไข	อ้างอิง
<b>3. คุณค่าการใช้ประโยชน์ของมนุษย์</b> <b>3.7 ไฟฟ้า (ต่อ)</b> (1) เปิดใช้ไฟฟ้าส่วนกลางระหว่าง เวลา 18:00 - 06:00 น. (2) เลือกใช้ไฟฟ้าส่องสว่างและอุปกรณ์ไฟฟ้าต่างๆ ส่วนกลาง แบบประหยัดพลังงาน และดูแลเรื่องการเปิดไฟส่องสว่างเวลา กลางคืน ไม่ให้รบกวนผู้ที่อยู่อาศัยใกล้เคียง (3) บำรุงรักษาอุปกรณ์ระบบไฟฟ้าส่วนกลางเพื่อรักษาระดับการใช้ไฟฟ้าให้ต่ำ (4) ตรวจสอบและซ่อมบำรุงระบบไฟฟ้าส่วนกลางภายในโครงการ ให้อยู่สภาพดีอยู่เสมอ (5) อบรมเจ้าหน้าที่ทุกคนให้ตระหนักในเรื่องการประหยัด พลังงานเป็นประจำ (6) รณรงค์ให้ผู้พักอาศัยใช้ไฟฟ้าอย่างประหยัด (7) จัดเจ้าหน้าที่หมั่นทำความสะอาดหลอดไฟ และโคมไฟ ส่วนกลางอยู่เสมอ เพราะฝุ่นละอองจะทำให้แสงสว่างลดลง	- โครงการได้มีการเปิด-ปิด ไฟฟ้าส่วนกลางตามการใช้ งาน - โครงการมีการใช้อุปกรณ์ไฟฟ้าส่องสว่างและอุปกรณ์ ไฟฟ้าต่างๆ แบบประหยัดพลังงาน และมีเจ้าหน้าที่คอย ควบคุมดูแลเรื่องการเปิดไฟส่องสว่างเวลากลางคืน ตลอดจนเวลาที่เปิดดำเนินการ - โครงการมีช่างคอยดำเนินการตรวจสอบและซ่อมบำรุง อุปกรณ์ไฟฟ้าเพื่อให้ใช้งานได้อย่างมีประสิทธิภาพ ตลอด ระยะเวลาที่เปิดดำเนินการ - โครงการไม่ได้มีการจัดอบรม แต่มีการติดป้ายรณรงค์ ภายในโครงการ เพื่อให้ประหยัดพลังงานเมื่อไม่มีการใช้ งาน - ทางโครงการมีการติดป้ายรณรงค์ให้เจ้าหน้าที่และผู้พัก อาศัยภายในโครงการตระหนักถึงการประหยัดพลังงาน - โครงการมีช่างคอยดำเนินการตรวจสอบและซ่อมบำรุง อุปกรณ์ไฟฟ้าเพื่อให้ใช้งานได้อย่างมีประสิทธิภาพ	- - - - -	- รูปภาพที่ 2.25 ไฟฟ้าส่อง สว่างส่วนกลาง รูปภาพที่ 2.42 การตรวจสอบ และซ่อมบำรุงระบบไฟฟ้า รูปภาพที่ 2.31 ป้ายรณรงค์ ประหยัดพลังงาน รูปภาพที่ 2.31 ป้ายรณรงค์ ประหยัดพลังงาน รูปภาพที่ 2.33 การทำความสะอาดหลอดไฟ

ผลการดำเนินการตามมาตรการป้องกันและแก้ไขผลกระทบสิ่งแวดล้อมของโครงการ ดี คอนโด กะซู่ ในระยะดำเนินการ แสดงดังตารางที่ 2.1

ตารางที่ 2.1 แบบรายงานผลการปฏิบัติตามมาตรการป้องกัน และแก้ไขผลกระทบสิ่งแวดล้อมของ โครงการ ดี คอนโด กะซู่ (ต่อ)

มาตรการป้องกันและแก้ไขผลกระทบสิ่งแวดล้อม	ผลการปฏิบัติตามมาตรการป้องกันและแก้ไขผลกระทบสิ่งแวดล้อม ช่วงดำเนินการ	ปัญหา อุปสรรค ที่ไม่สามารถปฏิบัติตามมาตรการและแนวทางแก้ไข	อ้างอิง
<p>3. คุณค่าการใช้ประโยชน์ของมนุษย์</p> <p>3.8 การป้องกันอัคคีภัย</p> <p>(1) จัดให้มีระบบป้องกันและแจ้งเตือนอัคคีภัยของโครงการให้เป็นไปตามข้อกำหนดของกฎกระทรวงฉบับที่ 39 (พ.ศ. 2537) ฉบับที่ 47 (พ.ศ. 2540) และ ฉบับที่ 55 (พ.ศ. 2543) ออกตามความในพระราชบัญญัติควบคุมอาคาร พ.ศ. 2522</p> <p>(2) ตรวจสอบความพร้อมและประสิทธิภาพการทำงานของระบบป้องกันและระงับอัคคีภัยประจำทุก 6 เดือน หรือตามข้อกำหนดอายุการใช้งานของผลิตภัณฑ์/อุปกรณ์นั้น</p> <p>(3) จัดให้มีการซ้อมป้องกันอัคคีภัย และการใช้อุปกรณ์ภายในโครงการอย่างน้อยปีละ 1 ครั้ง แก่พนักงานของโครงการทุกคน เพื่อให้พนักงานและเจ้าหน้าที่ของโครงการเกิดความคุ้นเคย สามารถรับมือกับเหตุการณ์ที่อาจจะเกิดขึ้น รวมทั้งสามารถปฏิบัติงานและใช้เครื่องมือ/อุปกรณ์ต่าง ๆ ได้อย่างถูกต้อง</p> <p>(4) จัดให้มีพื้นที่จัดรวมพลที่เส้น 423.47 ตารางเมตร คิดเป็นสัดส่วนของพื้นที่จัดรวมพลต่อผู้พักอาศัยในโครงการเท่ากับ 0.25 ตารางเมตร/คน หรือ 3.97 คน/ตาราง</p>	<p>ผลการปฏิบัติตามมาตรการป้องกันและแก้ไข</p> <p>ผลกระทบสิ่งแวดล้อม ช่วงดำเนินการ</p> <ul style="list-style-type: none"> <li>- พบโครงการได้ติดตั้งระบบป้องกันและแจ้งเตือนอัคคีภัยที่มีมาตรฐานทั่วทุกอาคารของโครงการ</li> <li>- โครงการมีช่างคอยดำเนินการตรวจสอบการทำงาน ของระบบป้องกันและระงับอัคคีภัยเป็นประจำทุกเดือน หากพบมีการชำรุดเสียหายจะดำเนินการซ่อมแซม หรือเปลี่ยนใหม่ทันที</li> <li>- โครงการมีการดำเนินการซ้อมป้องกันอัคคีภัย และการใช้อุปกรณ์ดับเพลิงภายในโครงการแก่พนักงานและผู้พักอาศัยภายในโครงการ ปีละ 1 ครั้ง ในรอบเดือนกรกฎาคม - ธันวาคม 2567 ทางโครงการได้ดำเนินการซ้อมอพยพหนีไฟ เมื่อวันที่ 24 พฤศจิกายน 2567</li> <li>- โครงการมีการจัดเตรียมพื้นที่สำหรับรวมพล เมื่อเกิดเหตุการณ์ฉุกเฉิน ซึ่งเพียงพอต่อจำนวนผู้พักอาศัยภายในโครงการ</li> </ul>	<p>-</p> <p>-</p> <p>-</p> <p>-</p>	<p>รูปภาพที่ 2.17 ระบบป้องกันและแจ้งเตือนอัคคีภัย</p> <p>เอกสารแนบที่ 7 บันทึกการตรวจสอบระบบป้องกันและแจ้งเตือนอัคคีภัย</p> <p>รูปภาพที่ 2.13 การซ้อมอพยพหนีไฟ</p> <p>เอกสารแนบที่ 8 รายงานการซ้อมอพยพหนีไฟ</p> <p>รูปภาพที่ 2.14 จัดรวมพล</p>

ผลการดำเนินการตามมาตรการป้องกันและแก้ไขผลกระทบสิ่งแวดล้อมของโครงการ ดี คอนโด กะทู้ ในระยะดำเนินการ แสดงดังตารางที่ 2.1 ตารางที่ 2.1 แบบรายงานผลการปฏิบัติตามมาตรการป้องกัน และแก้ไขผลกระทบสิ่งแวดล้อมของ โครงการ ดี คอนโด กะทู้ (ต่อ)

มาตรการป้องกันและแก้ไขผลกระทบสิ่งแวดล้อม	ผลการปฏิบัติตามมาตรการป้องกันและแก้ไขผลกระทบสิ่งแวดล้อม ช่วงดำเนินการ	ปัญหา อุปสรรค ที่ไม่สามารถปฏิบัติตามมาตรการและแนวทางแก้ไข	อ้างอิง
<p>3. คุณค่าการใช้ประโยชน์ของมนุษย์</p> <p>3.8 การป้องกันอัคคีภัย (ต่อ)</p> <p>(5) จัดให้มีพนักงานรักษาความปลอดภัย เพื่อดูแลความปลอดภัยในพื้นที่โครงการ</p> <p>(6) ติดป้ายแสดงวิธีการใช้อุปกรณ์ดับเพลิงอย่างชัดเจนที่จุดติดตั้งทุกจุด</p> <p>(7) จัดทำผังเส้นทางอพยพหนีไฟ ไปยังจุดรวมพล ติดไว้บริเวณทางเดินในอาคาร</p> <p>(8) มีการจัดตั้งกรรมการป้องกันอัคคีภัยโดยกำหนดบทบาทหน้าที่</p> <p>(9) จัดให้มีแผนฉุกเฉินเตรียมการสำหรับกรณีเกิดอัคคีภัย</p>	<p>- โครงการมีเจ้าหน้าที่รักษาความปลอดภัยคอยตรวจตราและอำนวยความสะดวกเรื่องการจราจรภายในโครงการอยู่ตลอดระยะเวลาที่เปิดดำเนินการ</p> <p>- บริเวณอุปกรณ์ดับเพลิง มีการติดป้ายบอกวิธีการใช้งานซึ่งสามารถมองเห็นได้ชัดเจน</p> <p>- โครงการมีการติดตั้งป้ายเส้นทางอพยพหนีไฟไว้บริเวณทางเดินในอาคาร ซึ่งสามารถมองเห็นได้ชัดเจน</p> <p>- ทางโครงการมีการกำหนดบทบาทหน้าที่ของพนักงานเมื่อเกิดเหตุอัคคีภัย</p> <p>- โครงการมีการจัดเตรียมแผนสำหรับอพยพหนีภัยในกรณีที่เกิดเหตุเพลิงไหม้</p>	<p>-</p> <p>-</p> <p>-</p> <p>-</p> <p>-</p>	<p>รูปภาพที่ 2.9 เจ้าหน้าที่รักษาความปลอดภัย</p> <p>รูปภาพที่ 2.19 ป้ายแสดงวิธีการใช้อุปกรณ์ดับเพลิง</p> <p>รูปภาพที่ 2.15 ผังเส้นทางอพยพหนีไฟ</p> <p>เอกสารแนบที่ 6 แผนฉุกเฉิน</p> <p>เอกสารแนบที่ 6 แผนฉุกเฉิน</p>



ผลการดำเนินการตามมาตรการป้องกันและแก้ไขผลกระทบสิ่งแวดล้อมของโครงการ ดี คอนโด กะซู้ ในระยะดำเนินการ แสดงดังตารางที่ 2.1

ตารางที่ 2.1 แบบรายงานผลการปฏิบัติตามมาตรการป้องกัน และแก้ไขผลกระทบสิ่งแวดล้อมของ โครงการ ดี คอนโด กะซู้ (ต่อ)

มาตรการป้องกันและแก้ไขผลกระทบสิ่งแวดล้อม	ผลการปฏิบัติตามมาตรการป้องกันและแก้ไขผลกระทบสิ่งแวดล้อม ช่วงดำเนินการ	ปัญหา อุปสรรค ที่ไม่สามารถปฏิบัติตามมาตรการและแนวทางแก้ไข	อ้างอิง
<p>3. คุณค่าการใช้ประโยชน์ของมนุษย์</p> <p>3.9 การระบายอากาศและความร้อน</p> <p>(1) ทำความสะอาดเครื่องปรับอากาศเป็นประจำเพื่อเพิ่มประสิทธิภาพในการทำงาน และยังเป็นการป้องกันการสะสมของเชื้อโรค</p> <p>(2) ดูแลตรวจสอบอุปกรณ์ที่ใช้ระบายอากาศให้สามารถใช้งานได้เสมอ</p> <p>(3) ติดตั้งป้ายห้ามติดเครื่องย่นต์ทิ้งไว้บริเวณภายในที่จอดรถให้สามารถสังเกตเห็นได้อย่างชัดเจนและทั่วถึง</p> <p>(4) จัดให้มีไม้ยืนต้นภายในโครงการให้มากที่สุด เพื่อลดความร้อนจากกระแสน้ำของอากาศของเครื่องปรับอากาศ</p>	<p>สิ่งแวดล้อม ช่วงดำเนินการ</p> <p>- โครงการมีช่างคอยทำความสะอาด และดำเนินการตรวจสอบการทำงานของเครื่องปรับอากาศความถี่ 6 เดือน/ครั้ง</p> <p>- โครงการมีช่างคอยทำความสะอาด และดำเนินการตรวจสอบการทำงานของอุปกรณ์ที่ใช้ระบายอากาศ</p> <p>- โครงการมีการติดป้ายประชาสัมพันธ์ให้ดับเครื่องย่นต์ไว้ภายในโครงการ และมีเจ้าหน้าที่รักษาความปลอดภัยคอยตรวจสอบดูแล ตลอดระยะเวลาที่เปิดดำเนินการ</p> <p>- โครงการมีการจัดพื้นที่สีเขียวไว้ตามที่กำหนดในมาตรการ และมีคนสวนคอยดูแล บำรุงรักษาอยู่ตลอดระยะเวลาที่เปิดดำเนินการ</p>	<p>-</p> <p>-</p> <p>-</p> <p>-</p>	<p>รูปภาพที่ 2.34 การทำความสะอาดเครื่องปรับอากาศ</p> <p>รูปภาพที่ 2.38 การระบายอากาศ</p> <p>รูปภาพที่ 2.4 ป้ายดับเครื่องย่นต์</p> <p>รูปภาพที่ 2.1 พื้นที่สีเขียว</p>

ระยะดำเนินการ ระหว่างเดือนกรกฎาคม - ธันวาคม 2567

<p>มาตรการป้องกันและแก้ไขผลกระทบสิ่งแวดล้อม</p>	<p>ผลการปฏิบัติตามมาตรการป้องกันและแก้ไขผลกระทบสิ่งแวดล้อม</p>	<p>ปัญหา อุปสรรค ที่ไม่สามารถปฏิบัติ ตามมาตรการและแนวทางแก้ไข</p>	<p>อ้างอิง</p>
<p>4. คุณภาพชีวิต</p> <p>4.1 สภาพสังคมและเศรษฐกิจ</p> <p>(1) โครงการจะพิจารณาประชาชนในท้องถิ่นเพื่อเข้าทำงานก่อนเพื่อเป็นการส่งเสริมการมีรายได้ของประชาชนภายในท้องถิ่น และสนับสนุนพร้อมส่งเสริมกิจกรรมและประโยชน์ของท้องถิ่น และกิจกรรมทางศาสนา</p> <p>(2) จัดให้มีเจ้าหน้าที่ ของโครงการสำหรับติดตามและประชาชนมีส่วนร่วมถึงรับฟังความคิดเห็นของประชาชน โดยรอบอย่างสม่ำเสมอ</p>	<p>โครงการจะมีการพิจารณาประชาชนในท้องถิ่นเข้าทำงานก่อนซึ่งต้องเป็นไปตามความเหมาะสม</p> <p>- ทางโครงการได้มอบหมายเจ้าหน้าที่นิติบุคคล เป็นผู้ตรวจสอบและรับฟังความคิดเห็นต่อผู้ที่อาศัยใกล้เคียงของโครงการ ปัจจุบัน ไม่พบกรณีข้อร้องเรียนแต่อย่างใด หากพบว่ามีผู้ที่ได้รับผลกระทบจากโครงการ ทางโครงการจะมีการตรวจสอบและแก้ไขปัญหาโดยทันที</p> <p>- โครงการได้ให้ความร่วมมือในการจัดกิจกรรมวัฒนธรรมท้องถิ่นภายในพื้นที่</p> <p>- โครงการได้จัดให้เจ้าหน้าที่ดูแลบริเวณโครงการ และบ้านพักคนงานให้มีทัศนียภาพที่สวยงาม</p>	<p>-</p> <p>-</p> <p>-</p> <p>-</p>	<p>-</p> <p>-</p> <p>-</p> <p>-</p>

ผลการดำเนินการตามมาตรการป้องกันและแก้ไขผลกระทบสิ่งแวดล้อมของโครงการ ดี คอนโด กะซู้ ในระยะดำเนินการ แสดงดังตารางที่ 2.1 ตารางที่ 2.1 แบบรายงานผลการปฏิบัติตามมาตรการป้องกัน และแก้ไขผลกระทบสิ่งแวดล้อมของ โครงการ ดี คอนโด กะซู้ (ต่อ)

มาตรการป้องกันและแก้ไขผลกระทบสิ่งแวดล้อม	ผลการปฏิบัติตามมาตรการป้องกันและแก้ไขผลกระทบสิ่งแวดล้อม ช่วงดำเนินการ	ปัญหา อุปสรรค ที่ไม่สามารถปฏิบัติตามมาตรการและแนวทางแก้ไข	อ้างอิง
<p>4. คุณภาพชีวิต (ต่อ)</p> <p>4.2 อชีวอนามัยและความปลอดภัย</p> <p>(1) จัดให้มีมาตรการดูแลรักษาความปลอดภัย</p> <p>เป็นไปตามคำแนะนำของคณะกรรมการสาธารณสุข</p> <p>(2) จัดให้มีเจ้าหน้าที่รักษาความปลอดภัยให้ปฏิบัติตามหน้าที่อย่างเคร่งครัด และหมั่นตรวจตราพื้นที่ดูแลความปลอดภัยภายในโครงการ 24 ชั่วโมง หากพบเหตุผิดปกติให้รีบติดต่อขอความช่วยเหลือจากหน่วยงานราชการที่มีหน้าที่ดูแล และบรรเทาสาธารณภัยทันที</p> <p>(3) จัดให้มีพนักงานอยู่ประจำที่อาคารต่างๆ เพื่อให้ผู้พักอาศัยสามารถติดต่อหรือแจ้งเหตุได้ตลอด 24 ชั่วโมง</p> <p>(4) ติดประกาศแจ้งเบอร์โทรศัพท์ฉุกเฉินของเจ้าหน้าที่โครงการหรือหน่วยงานราชการที่เกี่ยวข้องไว้อย่างชัดเจนในทุกชั้นในกรณีเกิดอัคคีภัย</p>	<p>- โครงการได้มีเจ้าหน้าที่คอยดูแลรักษาความปลอดภัย บียู เนเจอร์ ทอรัส จำกัด ตลอดระยะเวลาดำเนินการ</p> <p>- โครงการมีเจ้าหน้าที่รักษาความปลอดภัย คอยตรวจตราพื้นที่ดูแลความปลอดภัยภายในโครงการ 24 ชั่วโมง ตลอดระยะเวลาที่เปิดดำเนินการ</p> <p>- โครงการได้มีเจ้าหน้าที่ดูแลและเมื่อเกิดเหตุฉุกเฉินสามารถแจ้งได้ตลอดเวลา</p> <p>- โครงการมีการรวบรวมหมายเลขเบอร์โทรศัพท์ฉุกเฉินของเจ้าหน้าที่โครงการหรือหน่วยงานราชการที่เกี่ยวข้อง ไว้ภายในโครงการ และมีเจ้าหน้าที่นิติบุคคลเป็นผู้ติดต่อประสานงานในกรณีที่เกิดเหตุฉุกเฉิน</p>	<p>-</p> <p>-</p> <p>-</p> <p>-</p>	<p>รูปภาพที่ 2.29 การทำความสะอาดสระว่ายน้ำ</p> <p>เอกสารแนบที่ 10 ตารางตรวจเช็คสระว่ายน้ำ</p> <p>รูปภาพที่ 2.9 เจ้าหน้าที่รักษาความปลอดภัย</p> <p>รูปภาพที่ 2.9 เจ้าหน้าที่รักษาความปลอดภัย</p> <p>รูปภาพที่ 2.16 เบอร์โทรฉุกเฉิน</p>

ผลการดำเนินการตามมาตรการป้องกันและแก้ไขผลกระทบสิ่งแวดล้อมของโครงการ ดี คอนโด กะทู้ ในระยะดำเนินการ แสดงดังตารางที่ 2.1

ตารางที่ 2.1 แบบบรรยายานผลการปฏิบัติตามมาตรการป้องกัน และแก้ไขผลกระทบสิ่งแวดล้อมของ โครงการ ดี คอนโด กะทู้ (ต่อ)

มาตรการป้องกันและแก้ไขผลกระทบสิ่งแวดล้อม	ผลการปฏิบัติตามมาตรการป้องกันและแก้ไขผลกระทบสิ่งแวดล้อม ช่วงดำเนินการ	ปัญหา อุปสรรค ที่ไม่สามารถปฏิบัติตามมาตรการและแนวทางแก้ไข	อ้างอิง
<p>4. คุณภาพชีวิต (ต่อ)</p> <p>4.2 อาชีวอนามัยและความปลอดภัย (ต่อ)</p> <p>(5) ติดป้ายแนะนำการใช้อุปกรณ์แต่ละตัว ไว้บริเวณที่ติดตั้งอุปกรณ์นั้น เพื่อให้ผู้อยู่อาศัยสามารถนำมาใช้งานได้ทันที</p> <p>(6) จัดเตรียมเครื่องมือปฐมพยาบาลเบื้องต้น พร้อมทั้งเตรียมพร้อมประสานงานกับโรงพยาบาลเพื่อให้นำผู้ได้รับบาดเจ็บส่งโรงพยาบาล หากเกิดอุบัติเหตุรุนแรง</p> <p>(7) ตรวจสอบประสิทธิภาพของระบบสัญญาณเตือนภัยภายในโครงการ ให้สามารถใช้งานได้</p> <p>(8) ตรวจสอบระบบสุขาภิบาลต่างๆ ภายในโครงการอย่างสม่ำเสมอ ทั้งระบบบำบัดน้ำเสีย และการจัดการมูลฝอย</p> <p>(9) กำชับให้มีการทำความสะอาดถังขยะ และห้องพักมูลฝอยรวมของโครงการทุกวัน หลังจากการเก็บขยะของเทศบาลเมืองกะทู้เข้ามาเก็บขนมูลฝอย</p>	<p>ผลการปฏิบัติตามมาตรการป้องกันและแก้ไขผลกระทบสิ่งแวดล้อม ช่วงดำเนินการ</p> <ul style="list-style-type: none"> <li>- ทางโครงการมีการติดป้ายแนะนำการใช้อุปกรณ์ดับเพลิงแต่ละตัว ไว้บริเวณที่ติดตั้งอุปกรณ์นั้นภายในโครงการ</li> <li>- โครงการมีการจัดเตรียมอุปกรณ์รักษาพยาบาลเบื้องต้นไว้ยังสำนักงานนิติบุคคล และหากเกิดเหตุฉุกเฉินเจ้าหน้าที่นิติบุคคลจะเป็นการติดต่อไปยังหน่วยงานที่เกี่ยวข้องในพื้นที่โดยทันที</li> <li>- โครงการได้มอบหมายให้ช่างคอยตรวจสอบอุปกรณ์ระบบป้องกันและเตือนอัคคีภัยทุกเดือนตลอดระยะดำเนินการ</li> <li>- โครงการได้มีช่างคอยตรวจสอบระบบสุขาภิบาลของโครงการอยู่ตลอดระยะดำเนินการ</li> <li>- โครงการมีแม่บ้านทำความสะอาดถังขยะ และห้องพักมูลฝอยรวม ทุกครั้งที่มีการเก็บขนมูลฝอย ตลอดระยะเวลาที่เปิดดำเนินการ</li> </ul>	<ul style="list-style-type: none"> <li>-</li> <li>-</li> <li>-</li> <li>-</li> <li>-</li> </ul>	<p>รูปภาพที่ 2.19 ป้ายแสดงวิธีการใช้อุปกรณ์ดับเพลิง</p> <p>รูปภาพที่ 2.43 กล่องปฐมพยาบาล</p> <p>เอกสารแนบที่ 7 บันทึกการตรวจสอบระบบป้องกันและแจ้งเตือนอัคคีภัย</p> <p>รูปภาพที่ 2.18 การตรวจสอบระบบป้องกันและแจ้งเตือนอัคคีภัย</p> <p>เอกสารแนบที่ 5 รายงานการตรวจสอบและบำรุงรักษาระบบมีน้ำ</p> <p>รูปภาพที่ 2.23 การทำความสะอาดห้องพักขยะรวม</p>

ผลการดำเนินการตามมาตรการป้องกันและแก้ไขผลกระทบสิ่งแวดล้อมของโครงการ ดี คอนโด กะซู้ ในระยะดำเนินการ แสดงดังตารางที่ 2.1 ตารางที่ 2.1 แบบรายงานผลการปฏิบัติตามมาตรการป้องกัน และแก้ไขผลกระทบสิ่งแวดล้อมของ โครงการ ดี คอนโด กะซู้ (ต่อ)

มาตรการป้องกันและแก้ไขผลกระทบสิ่งแวดล้อม	ผลการปฏิบัติตามมาตรการป้องกันและแก้ไขผลกระทบสิ่งแวดล้อม ช่วงดำเนินการ	ปัญหา อุปสรรค ที่ไม่สามารถปฏิบัติ ตามมาตรการและแนวทางแก้ไข	อ้างอิง
<p>4. คุณภาพชีวิต (ต่อ)</p> <p>4.3 สุขภาพ</p> <p>(1) สร้างความสะอาดหอหล่อเย็น และล้างทำความสะอาด ถาดรองรับน้ำเครื่องปรับอากาศ</p> <p>(2) จัดให้มีการถ่ายเทอากาศหมุนเวียนจากภายนอกอาคาร โดย ออกแบบอาคารให้มีช่องเปิดโล่ง เช่น ประตู หน้าต่าง เพื่อให้ อากาศถ่ายเทได้สะดวก</p> <p>(3) สร้างความสะอาดถนนในโครงการอย่างสม่ำเสมอ</p> <p>(4) มีการติดป้ายให้ผู้ที่อาศัยระดับเครื่องยนต์ในกรณีที่ไม่มีการ ขับเคลื่อน เช่น กรณีที่จอดรถของผู้ที่อาศัยคนอื่น และลด ความเร็วของยานพาหนะภายในโครงการเพื่อลดปัญหาเรื่อง ฝุ่นฟุ้งกระจาย</p> <p>(5) จัดพื้นที่สีเขียวโดยรอบพื้นที่โครงการรวมทั้งการรักษ และเพิ่มพื้นที่สีเขียวบริเวณพื้นที่ว่าง เพื่อให้ช่วยซับมลสารที่ เกิดจากยานพาหนะที่เข้ามาในพื้นที่โครงการ</p> <p>(6) จำกัดความเร็วของรถภายในโครงการ เพื่อป้องกันการฟุ้ง กระจายของฝุ่นบนผิวถนน โดยติดป้ายจำกัดความเร็ว</p>	<p>ผลการปฏิบัติตามมาตรการป้องกันและแก้ไขผลกระทบ สิ่งแวดล้อม ช่วงดำเนินการ</p> <ul style="list-style-type: none"> <li>- โครงการมีช่างคอยทำความสะอาด และตรวจสอบการทำงานเครื่องปรับอากาศตลอดระยะเวลาดำเนินการ</li> <li>- โครงการได้จัดให้มีการระบายอากาศรอบอาคารซึ่งมีการ หมุนเวียนอากาศได้ดี</li> <li>- โครงการมีแม่บ้านคอยดูแลความสะอาดของถนนและที่ จอดรถ หากสกปรกจะมีการล้างทำความสะอาดทันที</li> <li>- พบโครงการมีการติดป้ายระดับเครื่องยนต์ภายในโครงการ เพื่อลดปัญหาเรื่องฝุ่นฟุ้งกระจาย</li> <li>- พบภายในโครงการมีการจัดพื้นที่สีเขียวและมีคนสวนคอย ดูแลรักษาตลอดระยะเวลาที่เปิดดำเนินการ</li> <li>- พบโครงการมีการติดป้ายจำกัดความเร็วของรถภายใน บริเวณโครงการ</li> </ul>	<p>-</p> <p>-</p> <p>-</p> <p>-</p> <p>-</p>	<p>รูปภาพที่ 2.34 การทำความสะอาดเครื่องปรับอากาศ</p> <p>รูปภาพที่ 2.38 การระบายอากาศ</p> <p>รูปภาพที่ 2.26 การล้างทำความสะอาดพื้นที่ภายในโครงการ</p> <p>รูปภาพที่ 2.4 ป้ายดับเครื่องยนต์</p> <p>รูปภาพที่ 2.1 พื้นที่สีเขียว</p> <p>รูปภาพที่ 2.3 ป้ายจำกัดความเร็ว 30 กม./ชม.</p>

ผลการดำเนินการตามมาตรการป้องกันและแก้ไขผลกระทบสิ่งแวดล้อมของโครงการ ดี คอนโด กะทู้ ในระยะดำเนินการ แสดงดังตารางที่ 2.1

ตารางที่ 2.1 แบบรายงานผลการปฏิบัติตามมาตรการป้องกัน และแก้ไขผลกระทบสิ่งแวดล้อมของ โครงการ ดี คอนโด กะทู้ (ต่อ)

มาตรการป้องกันและแก้ไขผลกระทบสิ่งแวดล้อม	ผลการปฏิบัติตามมาตรการป้องกันและแก้ไขผลกระทบสิ่งแวดล้อม ช่วงดำเนินการ	ปัญหา อุปสรรค ที่ไม่สามารถปฏิบัติตามมาตรการและแนวทางแก้ไข	อ้างอิง
<p>4. คุณภาพชีวิต (ต่อ)</p> <p>4.3 สุขภาพ (ต่อ)</p> <p>(7) จัดเก็บขยะมูลฝอยในถังรองรับที่ทำด้วยวัสดุแข็งแรง ใช้งานได้ดี ไม่รั่วซึม มีฝาปิดมิดชิด หรือเก็บขยะมูลฝอยใส่ถุงดำก่อนนำไปกำจัด</p> <p>(8) ทำความสะอาดท่อน้ำทิ้ง ไม่ให้เศษอาหารค้างหรืออุดตัน</p> <p>(9) หลีกเลี่ยงสัมผัสกับสัตว์พื้นแทะและสัตว์อื่น ๆ โดยเฉพาะหมัดที่อาศัยอยู่ตามสัตว์ในแหล่งเกิดโรค</p> <p>(10) กำจัดหนูด้วยวิธี วางกาวดักหนูหรือสารเคมีชนิดตายช้า โดยวางบริเวณที่อยู่อาศัยหากิน ท่อน้ำทิ้ง และบริเวณที่มีประวัติเคยพบเห็นหนู และจัดให้มีการตรวจสอบและทำการเก็บซากอย่างสม่ำเสมอ</p> <p>(11) ปิดถังขยะให้สนิท</p> <p>(12) เก็บอาหารสดและอาหารแห้งในภาชนะที่ปิดมิดชิด</p> <p>(13) ดูแลและรักษาความสะอาดบริเวณห้องพักขยะอย่างสม่ำเสมอ</p> <p>(14) จัดเจ้าหน้าที่รักษาความสะอาดห้องส้วมและห้องอาบน้ำ</p>	<p>- พบถังขยะมูลฝอยภายในโครงการมีสภาพดี ไม่ชำรุด ไม่มีการรั่วซึม มีฝาปิดมิดชิด</p> <p>- พบโครงการมีช่างคอยสำรวจท่อน้ำทิ้งไม่ให้มีเศษขยะอุดตัน ตลอดระยะเวลาที่เปิดดำเนินการ</p> <p>- โครงการจัดให้มีแม่บ้านทำความสะอาดรอบโครงการเพื่อป้องกันสัตว์พาหะนำโรค</p> <p>- ทางโครงการมีการฉีดพ่นเคมี เพื่อกำจัดแมลงและยุงภายในโครงการ อีกทั้งมีแม่บ้านคอยดูแลทำความสะอาดพื้นที่ภายในโครงการ เพื่อลดปัญหาของสัตว์ที่เป็นพาหะนำโรค</p> <p>- พบโครงการมีฝาปิดถังขยะอย่างมิดชิด</p> <p>- พบโครงการมีภาชนะเก็บอาหารสดที่ปิดมิดชิด</p> <p>- โครงการได้มอบหมายให้แม่บ้านทำความสะอาดห้องพักขยะเมื่อมีการเก็บขยะมูลฝอย</p> <p>- โครงการมีแม่บ้านทำความสะอาดพื้นที่ส่วนกลางอยู่ตลอดเวลาทุกวัน</p>	<p>-</p> <p>-</p> <p>-</p> <p>-</p> <p>-</p> <p>-</p> <p>-</p>	<p>รูปภาพที่ 2.22 ถึงขยะภายในโครงการ</p> <p>รูปภาพที่ 2.26 การล้างทำความสะอาดพื้นที่ภายในโครงการ</p> <p>รูปภาพที่ 2.27 การฉีดพ่นแมลง</p> <p>เอกสารแนบที่ 9 รายงานการฉีดพ่นแมลง</p> <p>รูปภาพที่ 2.22 ถึงขยะภายในโครงการ</p> <p>รูปภาพที่ 2.23 การทำความสะอาดห้องพักขยะรวม</p> <p>รูปภาพที่ 2.26 การล้างทำความสะอาดพื้นที่ ภายในโครงการ</p>

ผลการดำเนินการตามมาตรการป้องกันและแก้ไขผลกระทบสิ่งแวดล้อมของโครงการ ดี คอนโด กะซู่ ในระยะดำเนินการ แสดงดังตารางที่ 2.1

ตารางที่ 2.1 แบบรายงานผลการปฏิบัติตามมาตรการป้องกัน และแก้ไขผลกระทบสิ่งแวดล้อมของ โครงการ ดี คอนโด กะซู่ (ต่อ)

มาตรการป้องกันและแก้ไขผลกระทบสิ่งแวดล้อม	ผลการปฏิบัติตามมาตรการป้องกันและแก้ไขผลกระทบสิ่งแวดล้อม ช่วงดำเนินการ	ปัญหา อุปสรรค ที่ไม่สามารถปฏิบัติ ตามมาตรการและแนวทางแก้ไข	อ้างอิง
<p>4. คุณภาพชีวิต (ต่อ)</p> <p>4.3 สุขภาพ (ต่อ)</p> <p>(15) ใช้สารเคมีที่มีความปลอดภัยน้อยลงภายในและบริเวณห้องพัก ขยะทุก ปิดปากภาชนะเก็บน้ำอย่างมิดชิด เพื่อไม่ให้ยุงเข้าไปวางไข่</p> <p>(16) สำรวจและกำจัดแหล่งลูกน้ำยุงลายบริเวณโครงการเป็นประจำ</p> <p>(17) จัดให้มีเจ้าหน้าที่สาธารณสุขเข้ามาทำการฉีดพ่นยา ในกรณีที่มีโรคใช้เลืือดออกกระบาด หรือพบผู้ป่วยบริเวณโครงการ</p> <p>(18) เก็บทำลายเศษวัสดุต่างๆ เช่น ขวด โห และกระป๋อง ฯลฯ หรือ กลุ่มให้มีมิดชิดเพื่อไม่ให้รบกวนน้ำได้ จะช่วยกำจัดแหล่งเพาะพันธุ์ยุงได้ดี</p> <p>(19) บริเวณที่ปลูกต้นไม้ หากมีต้นไม้หนาแน่นก็ทำให้มียุงมาก เพราะยุงจะชอบเกาะพักอยู่ในที่มีมืด และอับ ควรแก้ไขให้ดูโปร่งมากขึ้น</p> <p>(20) ขุดลอกตะกอนในส่วนของรางระบายน้ำ โดยรอบโครงการเพื่อป้องกันไม่ให้เกิดน้ำขัง และสามารถระบายน้ำออกได้ดีไม่ให้เกิดการอุดตัน 1 เดือน</p> <p>(21) นำเสียที่ผ่านการบำบัดแล้วนำมารดน้ำต้นไม้เป็นระบบซึมดิน</p>	<p>สิ่งแวดล้อม ช่วงดำเนินการ</p> <ul style="list-style-type: none"> <li>- โครงการมีการจัดจ้างบริษัทเอกชนเข้ามาดำเนินการฉีดพ่นแมลงเป็นประจำทุกเดือน</li> <li>- โครงการมีการจัดจ้างบริษัทเอกชนเข้ามาดำเนินการฉีดพ่นแมลงเป็นประจำทุกเดือน</li> <li>- โครงการได้ปฏิบัติตามมาตรการที่กำหนด และมีแม่บ้านดำเนินการตรวจสอบดูแล</li> <li>- โครงการมีคนสวนคอยดูแล ตัดแต่งกิ่งไม้ และงานสวนให้อยู่ในสภาพที่สวยงามตลอดระยะเวลาที่เปิดดำเนินการ</li> <li>- โครงการมีช่างคอยสำรวจปริมาณตะกอนในรางระบายน้ำของการทหที่มีตะกอนสะสมในปริมาณมากจะดำเนินการขุดลอกทันที</li> <li>- นำเสียที่ผ่านการบำบัดแล้ว โครงการจะปล่อยลงสู่ลำรางสาธารณะโดยไม่มีการนำกลับมาใช้ประโยชน์</li> </ul>	<ul style="list-style-type: none"> <li>-</li> <li>-</li> <li>-</li> <li>-</li> <li>-</li> <li>-</li> </ul>	<p>รูปภาพที่ 2.27 การฉีดพ่นแมลง เอกสารแนบที่ 9 รายงานการฉีดพ่นแมลง</p> <p>รูปภาพที่ 2.27 การฉีดพ่นแมลง เอกสารแนบที่ 9 รายงานการฉีดพ่นแมลง</p> <p>-</p> <p>รูปภาพที่ 2.2 งานดูแลสวน</p>

ผลการดำเนินการตามมาตรการป้องกันและแก้ไขผลกระทบสิ่งแวดล้อมของโครงการ ดี คอนโด กะซู้ ในระยะดำเนินการ แสดงดังตารางที่ 2.1 ตารางที่ 2.1 แบบรายงานผลการปฏิบัติตามมาตรการป้องกัน และแก้ไขผลกระทบสิ่งแวดล้อมของ โครงการ ดี คอนโด กะซู้ (ต่อ)

มาตรการป้องกันและแก้ไขผลกระทบสิ่งแวดล้อม	ผลการปฏิบัติตามมาตรการป้องกันและแก้ไขผลกระทบสิ่งแวดล้อม ช่วงดำเนินการ	ปัญหา อุปสรรค ที่ไม่สามารถปฏิบัติ ตามมาตรการและแนวทางแก้ไข	อ้างอิง
<p>4. คุณภาพชีวิต (ต่อ)</p> <p>4.3 สุขภาพ (ต่อ)</p> <p>(22) จัดพื้นที่สีเขียวโดยรอบพื้นที่โครงการ รวมทั้งดูแลรักษาและพื้นที่สีเขียวบริเวณพื้นที่ว่าง เพื่อให้ช่วยดูดซับมลสารที่เกิดจากพาหนะที่เข้ามาในโครงการ</p> <p>(23) จำกัดความเร็วของรถภายในโครงการ เพื่อป้องกันการฟุ้งกระจายของฝุ่นบนผิวถนน โดยติดป้ายจำกัดความเร็ว</p> <p>(24) จัดพื้นที่สีเขียวให้มีการปลูกไม้ยืนต้นที่สอดคล้องกับสภาพพื้นที่ในบริเวณพื้นที่ว่างของโครงการ</p> <p>(25) โครงการได้จัดให้มีพื้นที่สีเขียว คิดเป็นพื้นที่ทั้งหมด 1,850.68 ตารางเมตร (ร้อยละ 20.03 ของพื้นที่โครงการ)</p> <p>(26) จัดให้มีเจ้าหน้าที่ดูแลรักษาพื้นที่สีเขียวให้มีสภาพน่าดูอยู่เสมอ เพื่อความสวยงามและความปลอดภัยของผู้พักอาศัย</p>	<p>- โครงการได้ปฏิบัติตามมาตรการที่กำหนด และมีคนสวนคอยดูแลอยู่ตลอดระยะเวลา</p> <p>- โครงการมีการจัดป้ายจำกัดความเร็วของรถไว้ภายในโครงการและมีเจ้าหน้าที่รักษาความปลอดภัยคอยตรวจสอบดูแล ตลอดระยะเวลาที่เปิดดำเนินการ</p> <p>- โครงการมีการปลูกไม้ยืนต้นและจัดพื้นที่สีเขียวที่สอดคล้องกับสภาพพื้นที่ปัจจุบันภายในโครงการ</p> <p>- โครงการมีการจัดพื้นที่สีเขียวไว้ภายในโครงการตามมาตรการ</p> <p>- โครงการได้ปฏิบัติตามมาตรการที่กำหนด และมีคนสวนคอยดูแลอยู่ตลอดระยะเวลา</p>	<p>-</p> <p>-</p> <p>-</p> <p>-</p> <p>-</p>	<p>รูปภาพที่ 2.1 พื้นที่สีเขียว</p> <p>รูปภาพที่ 2.3 ป้ายจำกัดความเร็ว 30 กม./ชม.</p> <p>รูปภาพที่ 2.1 พื้นที่สีเขียว</p> <p>รูปภาพที่ 2.1 พื้นที่สีเขียว</p> <p>รูปภาพที่ 2.2 งานดูแลสวน</p>



ผลการดำเนินการตามมาตรการป้องกันและแก้ไขผลกระทบสิ่งแวดล้อมของโครงการ ดี คอนโด กะซู่ ในระยะดำเนินการ แสดงดังตารางที่ 2.1  
ตารางที่ 2.1 แบบรายงานผลการปฏิบัติตามมาตรการป้องกัน และแก้ไขผลกระทบสิ่งแวดล้อมของ โครงการ ดี คอนโด กะซู่ (ต่อ)

มาตรการป้องกันและแก้ไขผลกระทบสิ่งแวดล้อม	ผลการปฏิบัติตามมาตรการป้องกันและแก้ไขผลกระทบสิ่งแวดล้อม ช่วงดำเนินการ	ปัญหา อุปสรรค ที่ไม่สามารถปฏิบัติ ตามมาตรการและแนวทางแก้ไข	อ้างอิง
<b>4. คุณภาพชีวิต (ต่อ)</b> <b>4.4 ทัศนียภาพ</b> (1) ในการจัดการพื้นที่สีเขียวให้มีการปลูกต้นไม้ยืนต้นที่ สอดคล้องกับสภาพพื้นที่ในบริเวณพื้นที่ว่างของโครงการ (2) โครงการจัดให้มีพื้นที่สีเขียวคิดเป็นพื้นที่ทั้งหมด 1,850.68 ตารางเมตร (ร้อยละ 20.03 ของพื้นที่โครงการ) (3) จัดให้มีเจ้าหน้าที่ดูแลรักษาพื้นที่สีเขียวให้มีสภาพน่าดูอยู่ เสมอ เพื่อความสวยงามและความปลอดภัยของผู้พักอาศัย	- พบโครงการมีการจัดพื้นที่สีเขียวและมีการปลูกไม้ยืนต้นไว้โดยรอบพื้นที่โครงการตามที่ได้กำหนดไว้ในมาตรการ - พบโครงการมีการจัดพื้นที่สีเขียวและมีการปลูกไม้ยืนต้นไว้โดยรอบพื้นที่โครงการตามที่ได้กำหนดไว้ในมาตรการ - โครงการมีคนสวนคอยดูแลรักษาพื้นที่สีเขียวให้มีสภาพที่น่าดูอยู่เสมอ ตลอดระยะเวลาที่เปิดดำเนินการ	- - -	รูปภาพที่ 2.1 พื้นที่สีเขียว รูปภาพที่ 2.1 พื้นที่สีเขียว รูปภาพที่ 2.2 งานดูแลสวน
<b>4.5 การปรับปรุงแสงและทิศทางลม</b> (1) โครงการจะมีการแจ้งให้กับผู้ที่อยู่บริเวณใกล้เคียงหรือผู้ที่ ได้รับผลกระทบทราบว่าหากในกรณีที่ได้รับผลกระทบจากการบดบังทิศแสงแดดและลมสามารถแจ้งหรือหารือกับทางโครงการในการแก้ไขผลกระทบดังกล่าว ซึ่งสามารถแจ้งได้ตั้งแต่การก่อสร้างอาคารแล้วเสร็จถึงภายหลังจากการจัดตั้งนิติบุคคลอาคารชุดแล้วเป็นเวลา 1 ปี	- ทางโครงการได้ดำเนินการตามมาตรการ ในเรื่องการบดบังแสงและทิศทางลมตั้งแต่ระยะก่อสร้างจนถึงปัจจุบัน ยังไม่มีข้อร้องเรียนจากผู้ที่อยู่บริเวณใกล้เคียงโครงการ	-	-

ผลการติดตามตรวจสอบคุณภาพสิ่งแวดล้อม ตามมาตรการติดตามตรวจสอบคุณภาพสิ่งแวดล้อมและมาตรการติดตามตรวจสอบผลกระทบสิ่งแวดล้อม  
 ตารางที่ 2.2 แบบรายงานผลการปฏิบัติตามมาตรการติดตามตรวจสอบผลกระทบสิ่งแวดล้อมของ โครงการ ดี คอนโด กะซู่

มาตรการติดตามตรวจสอบผลกระทบสิ่งแวดล้อม	ผลการปฏิบัติตามมาตรการติดตามตรวจสอบผลกระทบสิ่งแวดล้อม ช่วงดำเนินการ	ปัญหา อุปสรรค ที่ไม่สามารถปฏิบัติ ตามมาตรการและแนวทางแก้ไข	อ้างอิง
<b>1. การเกิดแผ่นดินไหว</b> 1.1. ตรวจสอบเส้นทางหนีภัยในบริเวณโครงการ 1.2. ตรวจสอบการซ้อมอพยพเพื่อความปลอดภัยของผู้ที่พักอาศัย และพนักงานในโครงการ	- ทางโครงการมีการตรวจสอบเส้นทางหนีภัย และมีมีการซ้อมแผนอพยพ เช่นเดียวกับการซ้อมแผนอพยพหนีไฟ โดยดำเนินการปีละ 1 ครั้ง ในรอบเดือนกรกฎาคม - ธันวาคม 2567 ทางโครงการได้ดำเนินการซ้อมอพยพหนีไฟ เมื่อวันที่ 24 พฤศจิกายน 2567	-	รูปภาพที่ 2.13 การซ้อมอพยพหนีไฟ เอกสารแนบที่ 8 รายงานการซ้อมอพยพหนีไฟ
<b>2. การคมนาคมขนส่ง</b> 2.1 ตรวจสอบการอำนวยความสะดวกในการเข้าออกโครงการทุก 6 เดือน ตลอดระยะเวลาดำเนินการ 2.2 ห้ามจอดรถบริเวณทาง เข้า – ออก บนถนนสาธารณะและไหล่ทางทุก 6 เดือน ตลอดระยะเวลาดำเนินการ	- ทางโครงการมีเจ้าหน้าที่รักษาความปลอดภัยคอยอำนวยความสะดวกในการเข้าออกโครงการ ตลอดระยะเวลาดำเนินการ - ทางโครงการมีการติดป้ายห้ามจอดรถบริเวณทางเข้า – ออกบนถนนสาธารณะและไหล่ทาง	-	รูปภาพที่ 2.9 เจ้าหน้าที่รักษาความปลอดภัย รูปภาพที่ 2.4 ป้ายดับเครื่องยนต์
<b>3. การใช้น้ำ</b> 3.1 ตรวจสอบการรั่วไหลของน้ำประปาในเส้นท่อน้ำทุกเดือน ตลอดระยะเวลาดำเนินการ	- พบโครงการมีเจ้าหน้าที่คอยตรวจสอบการรั่วไหลของน้ำประปาในเส้นท่อน้ำให้อยู่ในสภาพดีอยู่เสมอทุกเดือน ตลอดระยะเวลาที่ดำเนินการ	-	เอกสารแนบที่ 12 รายงานการใช้ไฟฟ้า/น้ำ

ผลการติดตามตรวจสอบคุณภาพสิ่งแวดล้อม ตามมาตรการติดตามตรวจสอบคุณภาพสิ่งแวดล้อมของโครงการ ดี คอนโด กะซู้ ในระยะดำเนินการ แสดงดังตารางที่ 2.2  
ตารางที่ 2.2 แบบรายงานผลการปฏิบัติตามมาตรการติดตามตรวจสอบผลกระทบสิ่งแวดล้อมของ โครงการ ดี คอนโด กะซู้ (ต่อ)

มาตรการติดตามตรวจสอบผลกระทบสิ่งแวดล้อม	ผลการปฏิบัติตามมาตรการติดตามตรวจสอบผลกระทบสิ่งแวดล้อม ช่วงดำเนินการ	ปัญหา อุปสรรค ที่ไม่สามารถปฏิบัติตามมาตรการและแนวทางแก้ไข	อ้างอิง
<p>4. การระบายน้ำและป้องกันน้ำท่วม</p> <p>4.1 ตรวจสอบท่อระบายน้ำของโครงการเป็นประจำทุก 6 เดือน</p> <p>ตลอดระยะเวลาดำเนินการ</p> <p>4.2 ตรวจสอบการทำงานของเครื่องสูบน้ำ ทุก 6 เดือน ตลอดระยะเวลาดำเนินการ</p>	<p>- พบโครงการมีช่างคอยเดินตรวจสอบท่อระบายน้ำและเครื่องสูบน้ำเป็นประจำ หากมีการอุดตันจะมีการทำความสะอาดทันที</p>	-	เอกสารแนบที่ 12 รายงานการใช้ไฟฟ้า/น้ำ
<p>5. การจัดการน้ำเสีย</p> <p>5.1. ตรวจสอบและจัดบันทึกการทำงานของระบบบำบัดน้ำเสียของโครงการทุก 6 เดือน ตลอดระยะเวลาดำเนินการ</p> <p>5.2. กรณี 1 : ตรวจวัดตามมาตรฐานคุณภาพน้ำทิ้งจากอาคารประเภท ก จากประกาศกระทรวงทรัพยากรธรรมชาติและสิ่งแวดล้อม เรื่อง กำหนดมาตรฐานควบคุมการระบายน้ำทิ้งจากอาคารบางประเภทและบางขนาด</p> <p>5.3. กรณี 2 : ตรวจวัดตามเกณฑ์ของเทศบาลเมืองกะซู้ (โดยมีข้อกำหนดว่าค่า BOD ที่เข้าระบบบำบัดรวมของเทศบาลเมืองกะซู้ต้องไม่เกิน 100 มิลลิกรัม/ลิตร และปริมาณสารแขวนลอยที่เข้าระบบต้องไม่เกิน 85 มิลลิกรัม/ลิตร และค่าอื่น ๆ ตามที่เทศบาลเมืองกะซู้กำหนด)</p>	<p>- ทางโครงการได้ตรวจเช็คการทำงานของระบบบำบัดน้ำเสียอย่างต่อเนื่องโดยจัดทำรายงาน ทส.1-ทส.2</p> <p>- โครงการได้ทำการส่งตัวอย่างน้ำเสียเพื่อตรวจสอบคุณภาพน้ำตามมาตรฐานคุณภาพน้ำทิ้งจากอาคารประเภท ก จากประกาศกระทรวงทรัพยากรธรรมชาติและสิ่งแวดล้อม เรื่อง กำหนดมาตรฐานควบคุมการระบายน้ำทิ้งจากอาคารบางประเภทและบาง กับห้องปฏิบัติการเอกชน ทุกเดือนตลอดระยะเวลาที่เปิดดำเนินการ</p>	-	เอกสารแนบที่ 4 ผลการวิเคราะห์คุณภาพสิ่งแวดล้อมและแบบบันทึก ทส.1/2

ผลการติดตามตรวจสอบคุณภาพสิ่งแวดล้อม ตามมาตรการติดตามตรวจสอบคุณภาพสิ่งแวดล้อมของโครงการ ดี คอนโด กะทู้ ในระยะดำเนินการ แสดงดังตารางที่ 2.2 ตารางที่ 2.2 แบบรายงานผลการปฏิบัติตามมาตรการติดตามตรวจสอบผลกระทบสิ่งแวดล้อมของ โครงการ ดี คอนโด กะทู้ (ต่อ)

มาตรการติดตามตรวจสอบผลกระทบสิ่งแวดล้อม	ผลการปฏิบัติตามมาตรการติดตามตรวจสอบผลกระทบสิ่งแวดล้อม ช่วงดำเนินการ	ปัญหา อุปสรรค ที่ไม่สามารถปฏิบัติตามมาตรการและแนวทางแก้ไข	อ้างอิง
<b>6. การจัดการขยะมูลฝอย</b> 6.1 ตรวจสอบความสามารถในการรองรับของขยะ การรั่วซึมของถังขยะทุกเดือนตลอดระยะเวลาดำเนินการ 6.2 ตรวจสอบปริมาณมูลฝอยตกค้างและทำความสะอาดถังขยะ และห้องพักขยะรวมทุกสัปดาห์ ตลอดระยะเวลาดำเนินการ	- โครงการมีแม่บ้านดำเนินการตรวจสอบ การรองรับมูลฝอย การรั่วซึมของถังขยะ หากพบชำรุดจะดำเนินการเปลี่ยนใหม่ทันที ตลอดระยะเวลาที่เปิดดำเนินการ - โครงการมีแม่บ้านตรวจสอบปริมาณมูลฝอยตกค้างและทำความสะอาดถังขยะ และห้องพักขยะรวมทุกครั้งที่มีการเก็บขนมูลฝอย ตลอดระยะเวลาที่เปิดดำเนินการ	-	รูปภาพที่ 2.22 ถึงขยะภายในโครงการ  รูปภาพที่ 2.23 การทำความสะอาดห้องพักขยะรวม
<b>7. อากาศในร่มและความปลอดภัย</b> 7.1. ตรวจสอบปริมาณคลอรีนคลอไรด์ ด้วย Iodometric method ความเป็นกรดต่างในสระว่ายน้ำ ด้วย pH meter 7.2. ตรวจวิเคราะห์แบคทีเรียชนิดโคลิฟอร์มและแบคทีเรียชนิดฟิโคคโคลิฟอร์มในสระว่ายน้ำด้วยวิธี Standard Plate Count และ Multiple Tube Fermentation Technique	- ทางโครงการมีการตรวจสอบปริมาณคลอรีนคลอไรด์และค่าความเป็นกรดต่างในสระว่ายน้ำทุกวันตลอดระยะเวลาที่เปิดดำเนินการ - ทางโครงการมีการเก็บตัวอย่างน้ำวิเคราะห์ในรายการแบคทีเรียชนิดโคลิฟอร์มทั้งหมดและฟิโคคโคลิฟอร์มในสระว่ายน้ำทุกเดือน	-	รูปภาพที่ 2.28 การตรวจสอบคุณภาพของน้ำสระว่ายน้ำ เอกสารแนบที่ 4 ผลการวิเคราะห์คุณภาพสิ่งแวดล้อมและแบบบันทึก ทส.1/2 เอกสารแนบที่ 10 ตารางตรวจเช็คสระว่ายน้ำ

ผลการติดตามตรวจสอบคุณภาพสิ่งแวดล้อม ตามมาตรการติดตามตรวจสอบคุณภาพสิ่งแวดล้อมของโครงการ ดี คอนโด กะซู้ ในระยะดำเนินการ แสดงดังตารางที่ 2.2  
ตารางที่ 2.2 แบบรายงานผลการปฏิบัติตามมาตรการติดตามตรวจสอบผลกระทบสิ่งแวดล้อมของ โครงการ ดี คอนโด กะซู้ (ต่อ)

มาตรการติดตามตรวจสอบผลกระทบสิ่งแวดล้อม	ผลการปฏิบัติตามมาตรการติดตามตรวจสอบผลกระทบสิ่งแวดล้อม ช่วงดำเนินการ	ปัญหา อุปสรรค ที่ไม่สามารถปฏิบัติ ตามมาตรการและแนวทางแก้ไข	อ้างอิง
<b>8. สุขภาพ</b> 8.1. ตรวจสอบถึงขยะ และอาคารห้องพักขยะให้อยู่ในสภาพดี พร้อมใช้งาน ถ้ามีการชำรุดต้องดำเนินการซ่อมทันที ทุกเดือนตลอดระยะดำเนินการ 8.2. ตรวจสอบและทำลายแหล่งเพาะพันธุ์ลูกน้ำยุงลายทุกเดือน ตลอดระยะดำเนินการ	- ทางโครงการมีแม่บ้านคอยตรวจสอบถึงขยะ และห้องพักขยะให้อยู่ในสภาพดี พร้อมใช้งาน เมื่อมีการชำรุดได้ดำเนินการซ่อมทันที ทุกเดือนตลอดระยะดำเนินการ - โครงการมีการจัดจ้างบริษัทเอกชน เข้ามาดำเนินการฉีดพ่นเคมี เพื่อกำจัด แมลง ยุง และสัตว์ที่เป็นพาหะนำโรคทุกเดือน ตลอดระยะเวลาที่เปิดดำเนินการ	-	รูปภาพที่ 2.22 ถึงขยะ ภายในโครงการ เอกสารแนบที่ 9 รายงานการ ฉีดพ่นแมลง
<b>9. การป้องกันอัคคีภัย</b> 1.1. ตรวจสอบสภาพการใช้งานของอุปกรณ์ป้องกันภัยทุกชนิด หากพบว่าชำรุดต้องเปลี่ยนใหม่ทันที ทุก 6 เดือน ตลอดช่วงดำเนินการหรือตามคำแนะนำของผู้ผลิต	- ทางโครงการมีช่างคอยตรวจสอบสภาพการใช้งานของอุปกรณ์ป้องกันอัคคีภัยทุกชนิดภายในโครงการทุกเดือน หากเกิดการชำรุดจะทำการแก้ไขหรือเปลี่ยนทดแทนทันที	-	เอกสารแนบที่ 7 บันทึกการ ตรวจสอบระบบป้องกันและ แจ้งเตือนอัคคีภัย





รูปภาพที่ 2.1 พื้นที่สีเขียว



รูปภาพที่ 2.2 งานดูแลสวน



รูปภาพที่ 2.3 ป้ายจำกัดความเร็ว 30 กม./ชม.



รูปภาพที่ 2.4 ป้ายดับเครื่องยนต์





รูปภาพที่ 2.5 สัญลักษณ์ขาวแดง (พื้นที่ห้ามจอด)



รูปภาพที่ 2.6 พื้นที่จอดรถ



รูปภาพที่ 2.7 สติกเกอร์ติดยานพาหนะ



รูปภาพที่ 2.8 บัตรจอดรถชั่วคราว





รูปภาพที่ 2.9 เจ้าหน้าที่รักษาความปลอดภัย



รูปภาพที่ 2.10 ทางเข้า - ออก โครงการ



รูปภาพที่ 2.11 ไฟฟ้าส่องสว่างบริเวณทางเข้า - ออก โครงการ



รูปภาพที่ 2.12 ป้ายโครงการ

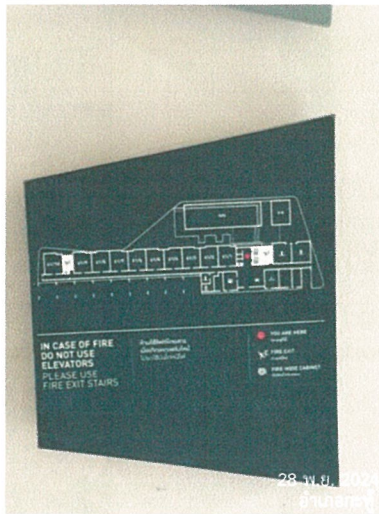


รูปภาพที่ 2.13 การซ้อมอพยพหนีไฟ





รูปภาพที่ 2.14 จุดรวมพล



รูปภาพที่ 2.15 ผังเส้นทางอพยพหนีไฟ



รูปภาพที่ 2.16 เบอร์โทรฉุกเฉิน



ตู้เก็บอุปกรณ์ดับเพลิง



ไฟฉุกเฉิน



อุปกรณ์ตรวจจับควัน



หัวรับน้ำดับเพลิง



เครื่องแจ้งเหตุโดยใช่มือดึง



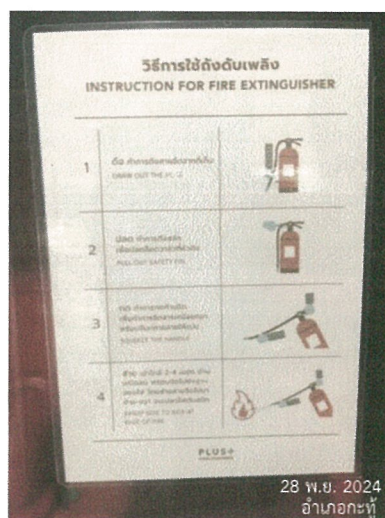
กริ่งสัญญาณเตือนภัย

รูปภาพที่ 2.17 ระบบป้องกันและแจ้งเตือนอัคคีภัย





รูปภาพที่ 2.18 การตรวจสอบระบบป้องกันและแจ้งเตือนอัคคีภัย



รูปภาพที่ 2.19 ป้ายแสดงวิธีการใช้อุปกรณ์ถังดับเพลิง



รูปภาพที่ 2.20 ซ่อมแซมและบำรุงรักษาระบบบำบัดน้ำเสีย





รูปภาพที่ 2.21 ห้องพักขยะแต่ละชั้น

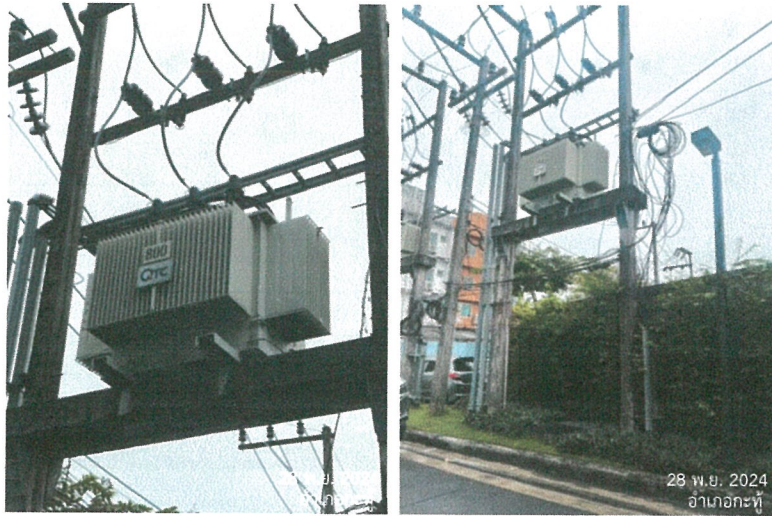


รูปภาพที่ 2.22 ถังขยะภายในโครงการ



รูปภาพที่ 2.23 การทำความสะอาดห้องพักขยะรวม





รูปภาพที่ 2.24 หม้อแปลงไฟฟ้า



รูปภาพที่ 2.25 ไฟฟ้าส่องสว่างส่วนกลาง

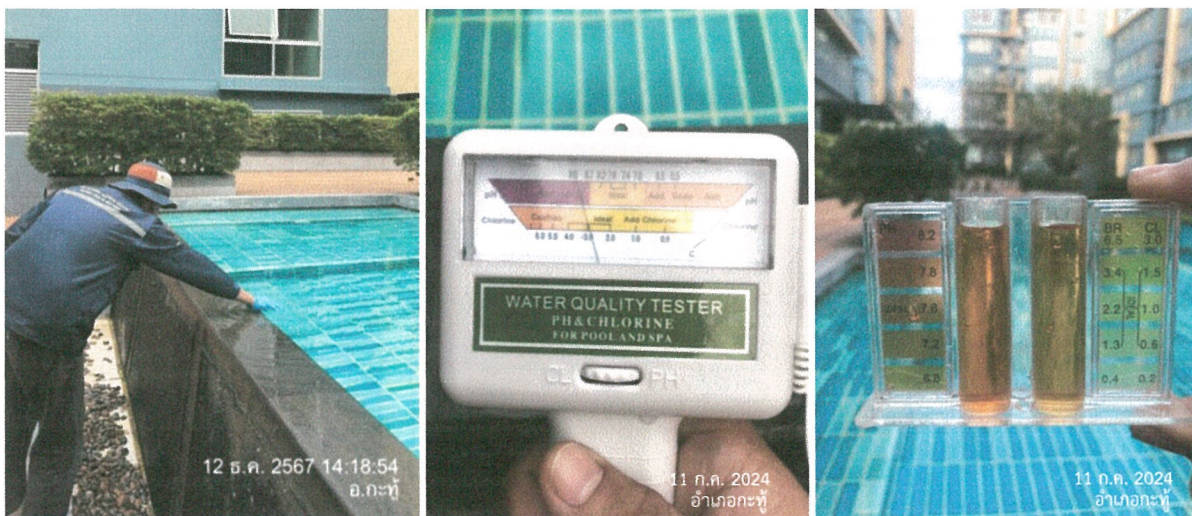


รูปภาพที่ 2.26 การล้างทำความสะอาดพื้นที่ภายในโครงการ





รูปภาพที่ 2.27 การฉีดพ่นแมลง



รูปภาพที่ 2.28 การตรวจสอบคุณภาพของน้ำสระว่ายน้ำ



รูปภาพที่ 2.29 การทำความสะอาดสระว่ายน้ำ





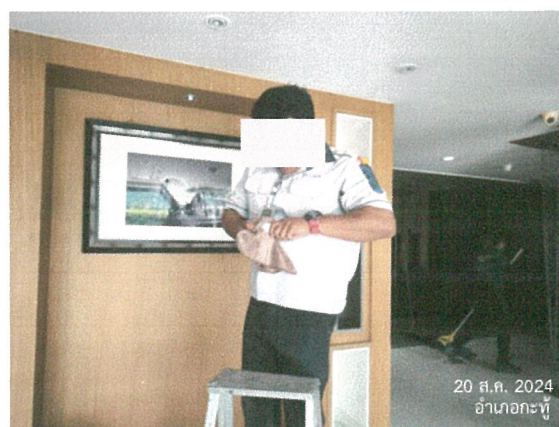
รูปภาพที่ 2.30 ป้ายประชาสัมพันธ์แผ่นดินไหว



รูปภาพที่ 2.31 ป้ายรณรงค์ประหยัดน้ำ



รูปภาพที่ 2.32 ป้ายบอกเวลาเก็บขยะมูลฝอย



รูปภาพที่ 2.33 การทำความสะอาดหลอดไฟ





รูปภาพที่ 2.34 การทำความสะอาดเครื่องปรับอากาศ



รูปภาพที่ 2.35 ระบบระบายน้ำ



รูปภาพที่ 2.36 ระบบบำบัดน้ำเสีย





รูปภาพที่ 2.37 ถังเก็บน้ำสำรอง



รูปภาพที่ 2.38 การระบายอากาศ

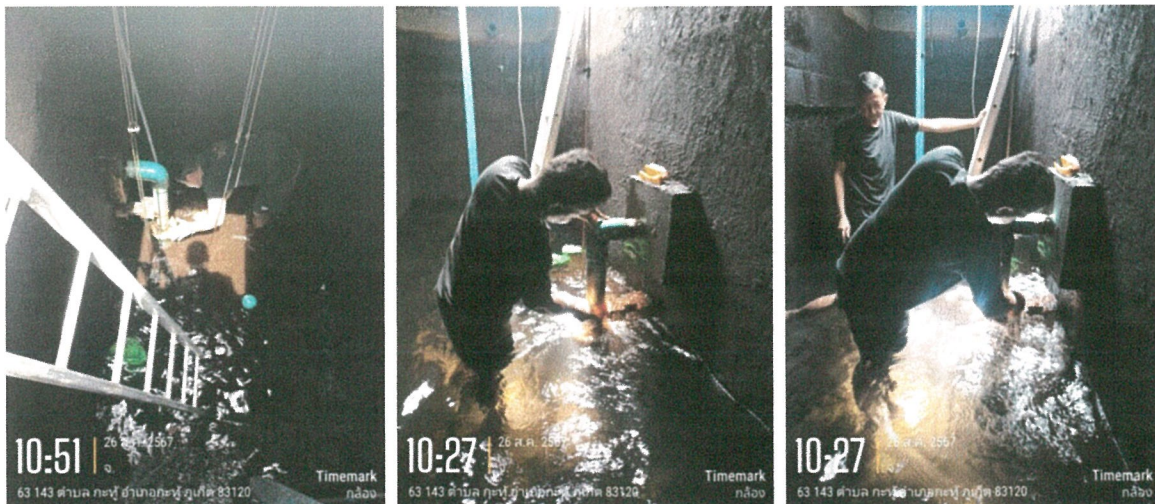


รูปภาพที่ 2.39 สุขภัณฑ์ประหยัdnน้ำ





รูปภาพที่ 2.40 ห้องพักขยะรวม



รูปภาพที่ 2.41 การล้างถังเก็บน้ำ



รูปภาพที่ 2.42 การตรวจสอบและซ่อมบำรุงระบบไฟฟ้า



รูปภาพที่ 2.43 กล่องปฐมพยาบาล